

*Beépítési-, kezelési- és
karbantartási útmutató*

ECO JET O / OD
LIPUREX O / OD



Zsírleválasztó berendezések
Kézi tisztítású, vagy közvetlen leszívású

NG 1 – 2 – 3 – 4 – 7 – 10

DIN 4040 / prEN 1825 szerint

Típus:.....

Sorozatszám:.....

Gyártási év:.....

Tartalomjegyzék:	oldal
Tartalomjegyzék	2
1. Általános információk	3
1.1. A termék legfőbb előnyei	3
1.2. Alkalmazási területek	3
1.3. Működési leírása	3
2. Fontos információk	3
3. Elhelyezés beépítés	4
3.1. Felállítás	4
3.2. Ráfolyó- és elfolyó vezetékek csatlakozása	4
3.3. Leszívó vezeték csatlakozása	4
3.4. Töltőcsap csatlakozás	4
3.5. Beépítési példa	5
4. Méretek	5
4.1. ECO JET O / OD	5
4.2. LIPUREX O / OD	6
5., Üzembe helyezés	6
6., Üzemeltetés	6
6.1., A visszatartott hulladékanyagok kezelése	7
7., Leürítés	7
8., Karbantartás és hibaelhárítás	8
8.1., Leválasztó berendezés	8
8.1.1., Tartály	8
8.2., Kémlelőablak	8
9., Garancia	8
10., Opcionálisan rendelhető tartozékok	9
10.1., ECO JET O / OD	9
10.2., LIPUREX O / OD	10
Üzemnapló	11

1., Általános információk

1.1., A termék legfőbb előnyei

- Átfogó, az igényekhez alkalmazkodó termékprogram utólagos beépítés lehetőségével is
- Kompakt kivitel
- Kis térfogat – alacsonyabb hulladék eltávolítási költségek
- Szanitercsatlakozásra kész kivitel
- „OD” típusnál közvetlen leszívás

1.2., Alkalmazási területek

Az állati és növényi zsírokkal és olajokkal terhelt szennyvizekből a csatornába bocsátás előtt a zsírokat le kell választani. Amennyiben ez nem történne meg, a kihűlő zsír a csővezetékek falára lerakódva csökkentené az átfolyási keresztmetszetet, és idővel duguláshoz vezetne. Hosszabb távon az agresszív zsírsavak megtámadják a beton csatornacsöveket, illetve a csatornahálózat beton műtárgyait. A zsírsavak gyors bomlása jelentős szagterhelést okozhat. Nyíltfelszínű csatornába, vízfolyásba kerülve a felúszó zsír- ill. olajréteg gátolja a természetes oxigénbe-oldódást.

Fenti okok miatt a vonatkozó magyar előírások értelmében a magas zsír- illetve olajtartalmú szennyvizeket a közcsatornába bocsátás előtt zsírleválasztón kell átvezetni.

E termékcsoport fő alkalmazási területét a konyhaüzemek (kórházak, öregotthonok stb.), nagykonyhák és étkezdék, vágóhidak stb. jelentik

1.3., Működési leírása

A zsírleválasztó berendezés kompakt kivitelű, azaz ülepítő térből és leválasztó térből áll. Tisztán fizikai alapon a nehézségi erő (sűrűségkülönbség) elvén működik. A berendezés beömlő csonkján beömlő, zsírokkal, olajokkal terhelt szennyvíz egy energiatörő és áramlásterelő elemnek ütközik, áramlása lefelé fordul. A víznél nehezebb összetevői a tartály fenekére ülepednek le. A csatornához képest jelentősen kiszélesedett térben kialakult lassú áramlás mellett a víznél könnyebb zsírok és olajok a felszínre úsznak, míg a víz elvezetése a műtárgy aljáról az iszaptér felett történik egy merülő-csővön keresztül.

2., Fontos információk

- A zsírleválasztókat visszatörődés nélkül, azaz nyomásmentesen kell üzemeltetni. A visszatörődési szint alatti beépítés esetén ezért átemelő berendezést kell hozzákapcsolni.
- A zsírleválasztó berendezésbe csak olyan szennyvíz vezethető be, amelyből szerves eredetű zsírokat és olajokat kell leválasztani.
- A zsírleválasztót a szennyvízcsatornára kell csatlakoztatni.
- A lerakódások csökkentése érdekében a ráfolyó vezetékeket 1:50 lejtéssel (2%) és könnyen tisztítható módon kell kialakítani.
- A zsírleválasztó tartós kifogástalan működése csak megfelelő időben történő ürítés és gondos karbantartás mellett biztosított.
- A berendezéseknek a problémamentes hulladékkezelés érdekében jól hozzáférhetőnek kell lenniük. A berendezés előtt, mögött és felett elegendő kezelőteret kell hagyni.
- A felállítás terében megfelelő levegőzésről és szellőzésről gondoskodni kell.
- Általában minden leválasztó mögött mintavételi lehetőséget kell kialakítani. Lásd ezzel kapcsolatban DIN 1986, 1. rész, 88. 06. kiadás, 8.2 szakasz.

3., Elhelyezés, beépítés

3.1., Felállítás

A zsírleválasztó berendezéseket fagymentes, zárt helyiségben kell felállítani, a tisztítandó szennyvíz keletkezési helyéhez a lehető legközelebb eső helyen. Ezzel minimálisra csökkenthető a zsírleválasztó előtti csőszakaszon a zsírlerakódások kialakulása.

A zsírleválasztó berendezés beépítési helyének jó megközelíthetőségét biztosítani kell a karbantartási és üritési munkák elvégzése céljából.

A zsírleválasztó berendezés helyiségét szagzáróan kell a szomszéd helyiségektől elhatárolni, és gondoskodni kell a megfelelő szellőzésről.

A beépítés szintjének megválasztásánál ügyelni kell az elvezető csatornahálózat visszaduzzasztási viszonyaira. Amennyiben a berendezés a visszaduzzasztási szint alá kerülne, a tisztított víz áttemelésével kell a mindenkori elfolyást biztosítani.

3.2., Ráfolyó- és elfolyó vezeték csatlakoztatása

A ráfolyó-és elfolyó csomók minden csatornaépítésben járatos csőtípushoz szabványos és a kereskedelemben kapható csatlakozóelemmel csatlakoztathatók.

Ha ráfolyó vezeték ejtővezeték, akkor a beömlőcsomó előtt a csőátmérő tízszeresének megfelelő csillapítószakaszt kell beiktatni.

A leválasztó berendezéseket, valamint azok ráfolyó és elfolyó vezetékeit megfelelő szellőzéssel kell ellátni. E célból a berendezéseinket a szellőzővezeték számára csőcsomókkal láttuk el, melyet a tető fölé kell kivezetni (lásd DIN 4040, 2. rész, 7.3 bekezdés)

A zsírleválasztó működése és a tisztított víz minőségének ellenőrzése céljából javasolt az elvezető szakaszon egy ellenőrző (mintavételi) elem beépítése (lásd tartozékok 9-10. oldal).

A zsírleválasztóba kizárólag az adott zsíros és olajos szennyvizet kibocsátó üzem (pl. konyha) technológiai vizei vezethetők. Fekáliás szennyvízvezeték csatlakozása tilos!

3.3., Leszívó vezeték csatlakoztatása

Csak „OD” típusok esetén!

A DN 65 PN10 (R 2 ½”) ürítővezeték csatlakozása (DIN2501 szerint)

- Hangátvitel és rezgéscsillapítás céljából esetleg építsen be gumi kompenzátort
- A leválasztó felé lehetőleg legyen esés
- Fagyveszély esetén legyen fűtés

Az épület külső falán a szívókocsi csatlakozása legyen a jármű számára jól megközelíthető. A Storz 75 (B) rendszer szerinti zárófedéllel ellátott, R2 ½” belső menetes csatlakozóját a berendezéssel együtt szállítjuk.

A Storz csatlakozó idegenek által nem hozzáférhető legyen (ajánlott a zárható szekrény).

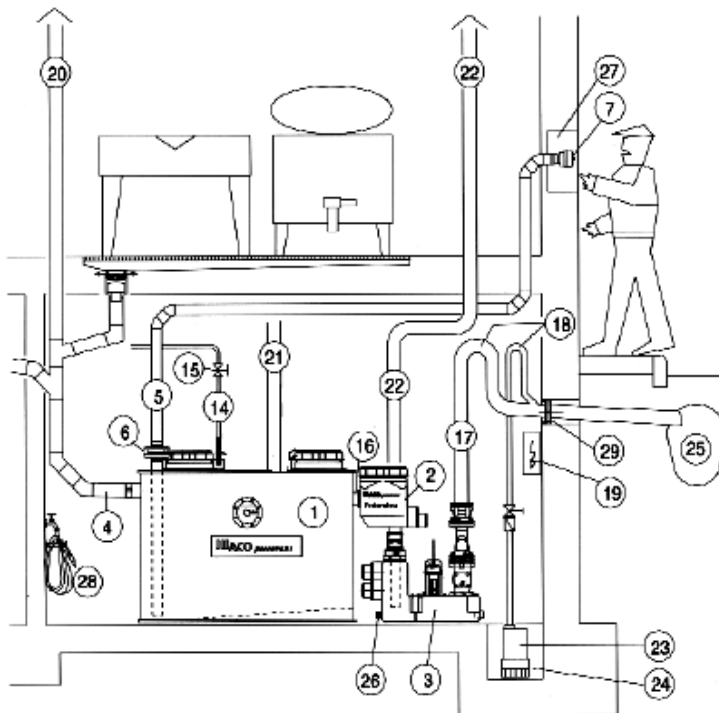
3.4., Töltőcsap csatlakozás

Opcionálisan javasolt tartozék (lásd tartozékok 9-10. oldal)

A szabadon beépítésre kerülő leválasztókhoz javasoljuk a ¾”-os töltőegységgel rendelkező kivittelt a hulladékkezelés utáni újrafeltöltéshez.

A töltő egység befolyó tölcser és bűzzárt tartalmaz. A bűzelzáró optimális vízutánpótlása céljából javasoljuk a töltőcsapot legalább hetente egy pár másodpercre megnyitni, hogy a bűzzár ne tudjon kiszáradni.

3.5., Beépítési példa

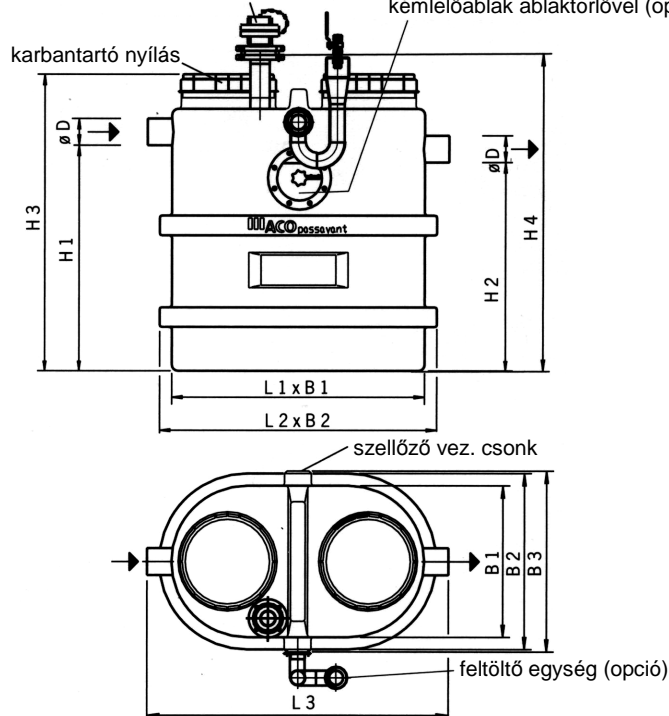


- 1 Zsírlevásztó
- 2 Mintavételi edény
- 3 Átemelő szivattyú (ACO Passavant)
- 4 Becsatlakozás
- 5 Szippantáshoz kialakított csővez.
- 6 Karbantartó nyílás (fedél)
- 7 Storz csatlakozó szippantáshoz
- 14 ¾" –os feltöltő egység
- 16 Kicsatlakozás
- 17 Átemelő szivattyú nyomóoldala
- 18 Visszatorlódási hurok
- 19 Hálózati csatlakozás átemelőnek
- 20 Ejtővezetés szellőzővetetke
- 21 Zsírlevásztó szellőzővetetke
- 22 Átemelő szellőzővetetke
- 23 Zsomp szivattyú (ACO Passavant)
- 24 Csurgalék víz gyűjtő akna
- 25 Közmű vezeték
- 26 Kézi szivattyú csatl. lehetőség
- 27 Faliszekrény szippantó csatl.-hoz
- 28 ¾" -os falicsap
- 29 Elasztikus falátvezető elem (ACO Passavant)

4., Méretek

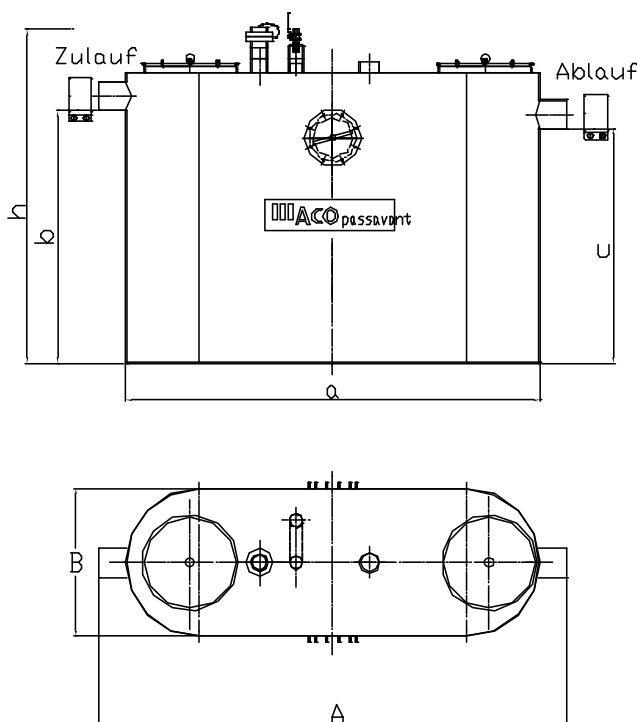
4.1., ECO JET O / OD

leszívócsonk DN65 PN10 (csak az OD típusnál)
kémlelőablak ablaktörlővel (opció)



NG	DN	Térfogat (liter)			Tömeg (kg)		Méretek (mm)									
		Iszaptér	Össz. téf.	Zsirtér	Üresen	Tele	L1	L2	L3	H1	H2	H3	H4	B1	B2	B3
1	100	111	452	125	45	497	1035	1135	1235	930	860	1215	1415	620	720	750
2	100	200	620	121	65	685	1440	1540	1640	880	810	1215	1415	620	720	750
3	100	300	720	121	65	785	1440	1540	1640	1010	940	1215	1415	620	720	750
4	100	400	975	166	75	1050	1750	1850	1950	1010	940	1300	1500	680	780	780
7	150	700	1872	400	170	2045	2270	2370	2615	1210	1110	1825	2025	820	920	920
10	150	1000	2172	400	170	2345	2270	2370	2615	1392	1292	1825	2025	820	920	920

4.2., LIPUREX O / OD



NG	DN	Térfogat (liter)			Tömeg (kg)		Méretek (mm)					
		Iszap-tér	Össz. térf.	Zsirtér	Üres	Tele	a	b	c	h	A	B
1	100	108	452	125	143	595	1030	930	830	1380	1230	620
2	100	201	620	121	213	835	1440	880	780	1330	1640	620
3	100	305	720	121	240	960	1440	1005	905	1455	1640	620
4	100	403	975	166	267	1245	1750	1005	905	1640	1950	680
7	150	707	1872	400	425	2300	2280	1210	1110	1730	2580	830
10	150	1003	2172	400	454	2630	2280	1392	1292	1930	2580	830

5., Üzembe helyezés

Üzembe helyezés előtt meg kell győződni a műtárgy belsejének tisztaságáról, szükség esetén a műtárgyat ki kell takarítani.

Meg kell győződni a be- és kiömlő vezetékek átjárhatóságáról

A kitakarított berendezést tiszta vízzel kell feltölteni az elfolyási szintig.

A kezelőnyílás fedelét be kell zárni. „OD” típusnál ellenőrizni kell az épület külső falán lévő Storz kapocs le van-e zárva. A zsírfogó ezzel üzemkész

6., Üzemeltetés

A berendezést csak olyan személy kezelheti és végezheti annak karbantartását, aki a kezelési utasítást, az abban foglalt előírásokat, és a munkavédelmi, ill. balesetvédelmi érvényes előírásokat is ismeri!

A berendezés üzemeltetésével és karbantartásával egy felelős személyt kell megbízni. Az összes elvégzett üzembe helyezési, karbantartási és üritési munkákat egy külön erre a célra vezetett üzemeltetési naplóba fel kell jegyezni (lásd 12. oldal).

Jelen kezelési és karbantartási útmutatót a berendezés közelében jól látható helyen ki kell függeszteni.

6.1., A visszatartott hulladékanyagok kezelése

Megfelelő időközönkénti ürítés = kifogástalan működés

A berendezés kifogástalan működésének, az elfolyó víz megfelelő mértékű tisztaságának alapvető feltétele a zsírleválasztó rendszeres ellenőrzése, a leülepedett iszap és a visszatartott zsiradék időszakos eltávolítása. A berendezést szükség szerint lehetőleg 14 naponta, de legalább havonta egyszer üríteni kell. Az ürítési időszakokat úgy kell megválasztani, hogy a visszatartott anyagok mennyisége az iszap- és zsírleválasztó terek kapacitását ne haladja meg, de legalább havonta, a műtárgyat teljesen le kell üríteni és kitisztítani. Ennek be nem tartása esetén az elfolyó víz minősége nem garantálható.

Hosszabb üzemszünet előtt is javasolt a műtárgy leürítése.

A könnyebb ellenőrzés céljából javasoljuk az opcionális tartozékként rendelhető kémlelő ablakkal ellátott kivitel, (lásd 9-10. oldal) melyen át megfigyelhető a berendezésben visszatartott zsír mennyisége. Így a legoptimálisabban lehet tervezni a leürítést.

A zsírleválasztókban összegyűlt koncentrált szennyező anyagok veszélyes hulladékok, szakszerűtlen elhelyezésük környezeti károkat okozhat!

7., Leürítés

Az iszaptérben összegyűlt anyagok, valamint a zsírtérben felúszott zsír eltávolításához **a berendezés teljes leürítése szükséges**. Ez átmeneti üzemszünetet eredményez, célszerű tehát az ürítés időpontját úgy megválasztani, hogy ezalatt befolyó szennyvízzel ne kelljen számolni.

ECO JET O és LIPUREX O típusoknál

A fedlapok eltávolítása után a leürítés történhet szippantó kocsival, vagy zagyszivattyúval. Kisebb berendezések esetében manuális merítéssel.

ECO JET OD és LIPUREX OD típusoknál

A szippantó autó csatlakozzon az épület külső falán elhelyezett Storz 75 (B) gyorscsatlakozóhoz.

Majd miután gondoskodtunk a berendezésben a levegő utánpótlásáról (tisztítófedelek nyitása) megkezdődhet a leszivattyúzás.

Az ürítés után a műtárgy belsejét vízsugárral át kell öblíteni az esetlegesen visszamaradó szennyeződések eltávolítása céljából. Az öblítő vizet a műtárgyból szintén el kell távolítani. A zsírleválasztó ismételt üzembe helyezését lásd az 5. pontban.

Az eltávolított iszapot és zsiradékot zárt tartályokban kell gyűjteni és tárolni, majd az erre megfelelő jogosítvánnyal rendelkező szakkégnak ártalmatlanításra átadni.

Célszerű az ürítést is közvetlenül egy szakkéggel elvégeztetni

8., Karbantartás és hibaelhárítás

A berendezés üzemvitelétől függetlenül évente legalább kétszer nagy karbantartási munkát kell végezni. Ennek során a berendezés teljes leürítését és kitakarítását követően ellenőrizni kell a műtárgy vízzáróságát, a falak, a fedlapok, a tömítések és a csatlakozócsövek állapotát, sértetlenségét, a fedlapok búzzáróságát.

A nagy karbantartási munkát csak erre a feladatra kiképzett szakember végezheti.

Az ACO Passavant karbantartási szerződéseket ajánl.

Kérje szervízzolgálatunk karbantartási, hulladékelszállítási, szerviz, valamint javítási munkák elvégzésére vonatkozó ajánlatát!

**ACO Magyarország Bt.
1106. Budapest, Jászberényi út 38-72.
Tel.: 36-1-260-9882, Fax: 36-1-260-7052**

8.1., Leválasztó berendezés

Ellenőrizze a karimás csatlakozások tömítettségét.

Szükség esetén a csavarokat húzza utána és a tömítéseket cserélje ki. A fedéltömítést tisztítsa meg és ellenőrizze a búzzátását.

8.1.1., Tartály

Az anyagleválásokat és lerakódásokat kíméletesen, de alaposan távolítsa el. A belső falakat rendszeresen ellenőrizze és tisztítsa meg.

8.2., Kémlelőablak

(Ha van)

A kémlelőablak tömítettségét ellenőrizze.

Tömítetlenség esetén a menetes persely kívülről utánhúzható. Amennyiben ez nem elegendő, a tömítéseket ki kell cserélni.

9., Garancia

ACO a gyártó utasítása szerinti szakszerű beépítés esetén a beépített ACO termékek funkció és formatartására 2 év általános garanciát vállal.

Semmilyen garanciát nem vállalunk a következő esetekben:

- nem megfelelő, vagy szakszerűtlen használat
- hibás szerelés ill. üzembe helyezés a megrendelő vagy harmadik fél által
- hibás vagy hanyag kezelés, nem előírás szerinti, a jelen útmutatónak nem megfelelő karbantartás
- hiányos építési kivitelezés

Csak a felsorolt feltételek gondos figyelembe vétele esetén vállaljuk a kifogástalan működésre vonatkozó garanciát.

Javasoljuk, hogy ügyfélszolgálatunkkal kössenek karbantartási szerződést.

10., Opcionálisan rendelhető tartozékok

10.1., ECO JET O / OD

ACO Passavant mintavételi edény

DN 100/150/200 vízszintes

Anyaga: PE

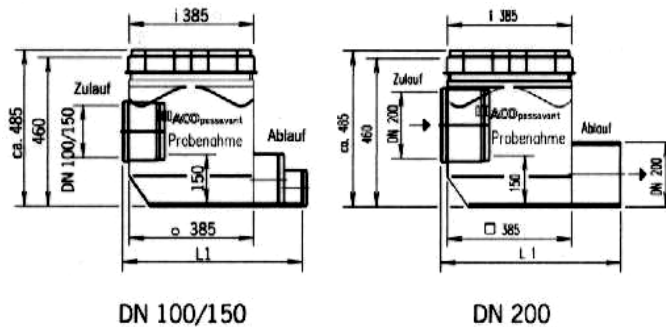
Beépítése vízszintes csővezetékbe szabadon álló leválasztó után

Szintesés: 150mm

Írányadó szabvány:

DIN 19560

Szagaró fedél



Cikkszám:	DN	L1 (mm)
3300.09.10	100	560
3300.09.20	150	490
3300.09.30	200	560

ACO Passavant mintavételi edény

DN 100/150/200 függőleges

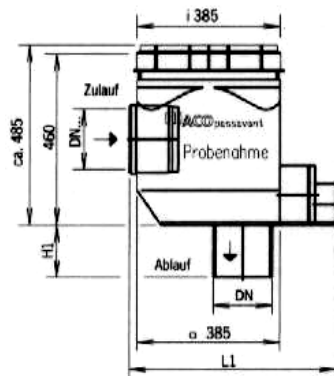
Anyaga: PE

Beépítése függőleges csővezetékbe szabadon álló leválasztó után

Írányadó szabvány:

DIN 19560

Szagaró fedél



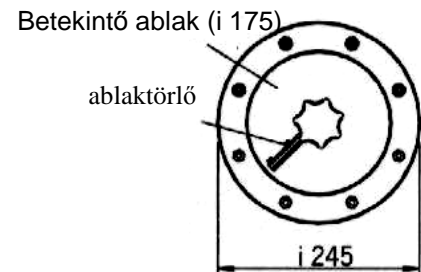
Cikkszám:	DN	L1 (mm)	H (mm)
3300.10.10	100	560	100
3300.10.20	150	560	140
3300.10.30	200	560	160

ACO Passavant figyelőablak

DN200 ablaktörlővel

PE zsírleválasztókhoz

cikkszám: 3300.11.10



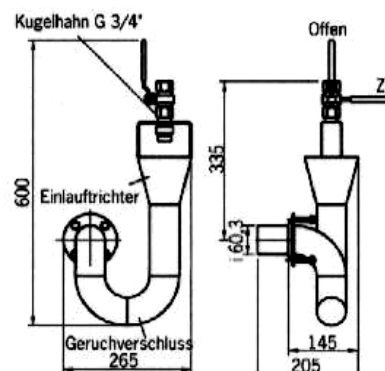
ACO Passavant feltöltő egység

3/4"-os golyócsappal

a DIN 1988 4. rész szerint

beömlő tölcserrel, búzzárral

Cikkszám: 3300.11.21



10.2., LIPUREX O / OD

ACO Passavant mintavételi edény

DN 100/150/200 vízszintes

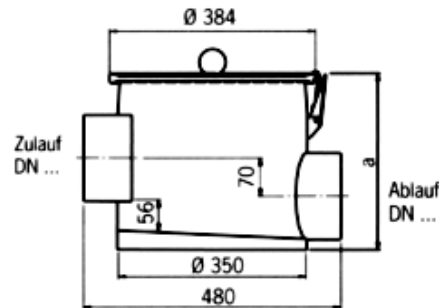
Anyaga: 1.4571 rozsdamentes acél

Beépítése vízszintes csővezetékbe szabadon álló leválasztó után

Szintesés: 70mm

Irányadó szabvány:
DIN 19522

Szagzáró fedél gyorscsatlakozó karommal



Cikkszám:	DN	L1 (mm)
7300.09.10	100	230
7300.09.20	150	330
7300.09.30	200	390

ACO Passavant mintavételi edény

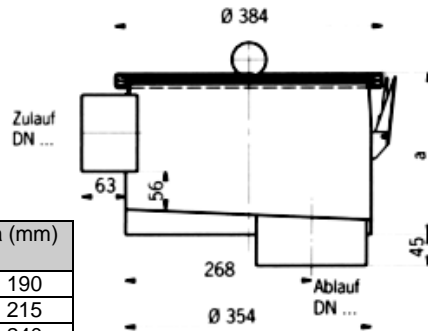
DN 100/150/200 függőleges

Anyaga: 1.4571 rozsdamentes acél

Beépítése függőleges csővezetékbe szabadon álló leválasztó után

Irányadó szabvány:
DIN 19560

Szagzáró fedél



Cikkszám:	Befolyás DN	Kifolyás DN	a (mm)
7300.10.20	100	150	190
7300.15.20	150	150	215
7300.16.20	200	150	240

ACO Passavant figyelőablak

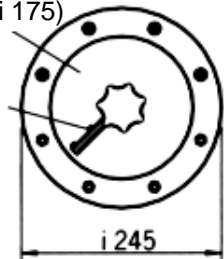
DN200 ablaktörővel

rozsdamentes zsírleválasztókhoz

cikkszám: 7602.00.26

Betekintő ablak (i 175)

ablaktörő

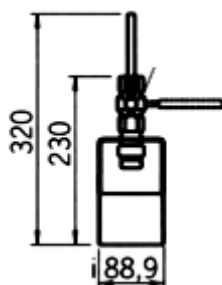


ACO Passavant feltöltő egység

3/4"-os golyóscsappal

a DIN 1988 4. rész szerint

Cikkszám: 7602.00.25

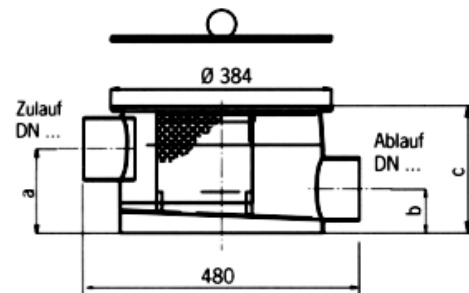


ACO Passavant szűrő edény

beépítés vízszintes csővezetékbe

Anyaga: 1.4571 rozsdamentes acél

Cikkszám:	DN	a (mm)	b (mm)	c (mm)
7300.09.70	100	145	75	220
7300.09.80	150	170	100	320
7300.09.90	200	200	130	380



ÜZEMNAPLÓ

A DIN 4040 / prEN 1825 szerinti zsírleválasztó berendezéshez

Gyártó: ACO Severin Ahlmann GmbH & KG.
24755 Rendsburg
Pf. 320

Forgalmazó: ACO Magyarország Bt.
1106. Budapest
Jászberényi út 38-72.

Ügyfélszolgálat: Telefon: +36-1/260-9882
Fax: +36-1/260-7052
e-mail: acohu@aco.hu

Beépítés helye:

Típus:

Névleges méret:

Építőipari Műszaki Engedély száma: A-1031/1998

Zsírleválasztó úrtartalma:

Üzembe helyezés:

Karbantartás gyakorisága:

Szerződő partner: **ACO Magyarország Bt:**

Szerződés kelte:

Szerződés száma:

Zsírleválasztó berendezés üzemi naplója a DIN 4040 / prEN 1825 szerint

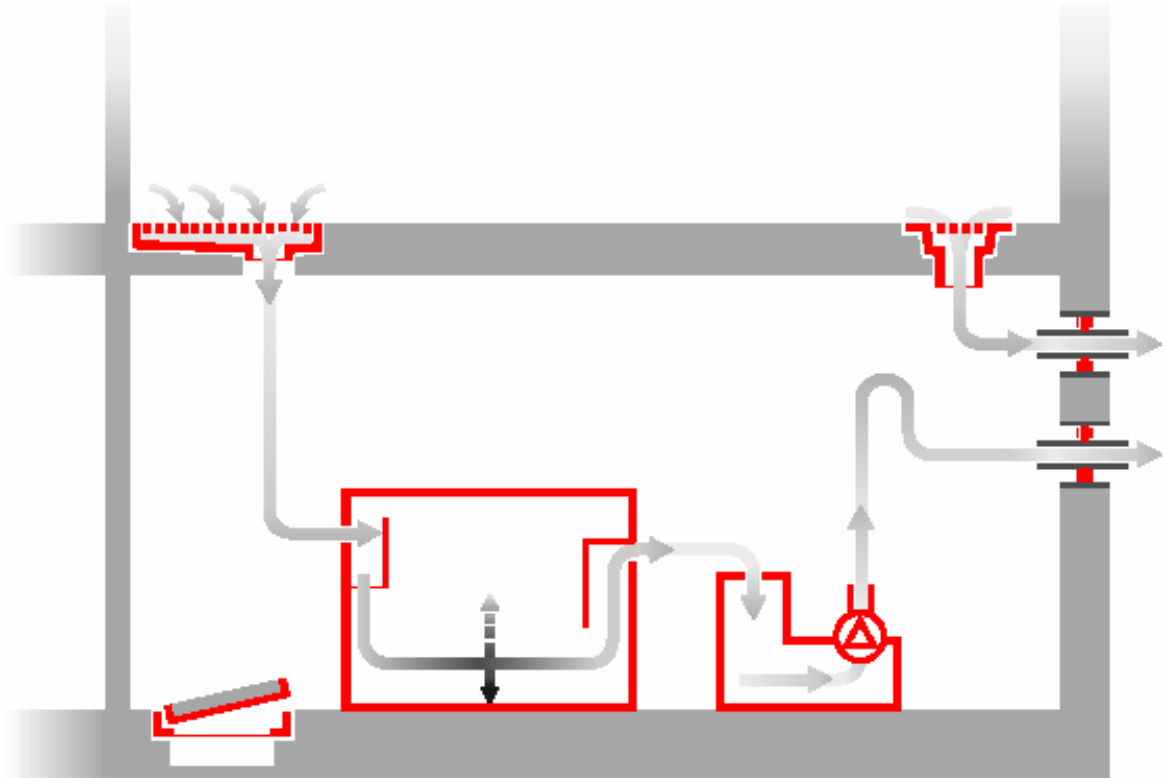
Dátum:		Dátum	
Elvégzett munka: Ürités /tisztítás/ Újrafeltöltés Nagykarbantartás Egyéb	(hulladékkezelő váll. vagy kezelőszemélyzet aláírása)	Elvégzett munka: Ürités /tisztítás/ Újrafeltöltés Nagykarbantartás Egyéb	(hulladékkezelő váll. vagy kezelőszemélyzet aláírása)
Kivett mennyiség (kb. liter):		Kivett mennyiség (kb. liter):	
Vízfelhasználás (m3):		Vízfelhasználás (m3):	
Tisztítószer fajtája:		Tisztítószer fajtája:	

Dátum:		Dátum	
Elvégzett munka: Ürités /tisztítás/ Újrafeltöltés Nagykarbantartás Egyéb	(hulladékkezelő váll. vagy kezelőszemélyzet aláírása)	Elvégzett munka: Ürités /tisztítás/ Újrafeltöltés Nagykarbantartás Egyéb	(hulladékkezelő váll. vagy kezelőszemélyzet aláírása)
Kivett mennyiség (kb. liter):		Kivett mennyiség (kb. liter):	
Vízfelhasználás (m3):		Vízfelhasználás (m3):	
Tisztítószer fajtája:		Tisztítószer fajtája:	

Zsírleválasztó berendezés üzemi naplója a DIN 4040 / prEN 1825 szerint

Dátum:		Dátum	
Elvégzett munka: Ürités /tisztítás/ Újrafeltöltés Nagykarbantartás Egyéb	(hulladékkezelő váll. vagy kezelőszemélyzet aláírása)	Elvégzett munka: Ürités /tisztítás/ Újrafeltöltés Nagykarbantartás Egyéb	(hulladékkezelő váll. vagy kezelőszemélyzet aláírása)
Kivett mennyiség (kb. liter):		Kivett mennyiség (kb. liter):	
Vízfelhasználás (m3):		Vízfelhasználás (m3):	
Tisztítószer fajtája:		Tisztítószer fajtája:	

Dátum:		Dátum	
Elvégzett munka: Ürités /tisztítás/ Újrafeltöltés Nagykarbantartás Egyéb	(hulladékkezelő váll. vagy kezelőszemélyzet aláírása)	Elvégzett munka: Ürités /tisztítás/ Újrafeltöltés Nagykarbantartás Egyéb	(hulladékkezelő váll. vagy kezelőszemélyzet aláírása)
Kivett mennyiség (kb. liter):		Kivett mennyiség (kb. liter):	
Vízfelhasználás (m3):		Vízfelhasználás (m3):	
Tisztítószer fajtája:		Tisztítószer fajtája:	



Az **ACO Magyarország**
az **ACO** cégcsoport tagja

e-mail: acohu@aco.hu
honlap: www.aco.hu

ACO Magyarország
Építőelemeket Forgalmazó Bt.

1106 Budapest
Jászberényi út 38-72.
T : +(36-1)-260-9882
F : +(36-1)-260-7052

ACO építőelemek
mély- és magasépítés

ACO boxx
barkácsprogram

ACO passavant
épületgépészet

ACO licht
felülvilágítás, b6- és füstelvezetés