

LIPURAT® -OS / -OA / -OSE / -OAE

HYDROJET® -OS / -OA / -OSE / -OAE

Zsírleválasztó

Beépítési és kezelési utasítás

LIPURAT® -OS / -OA
-OSE / -OAE

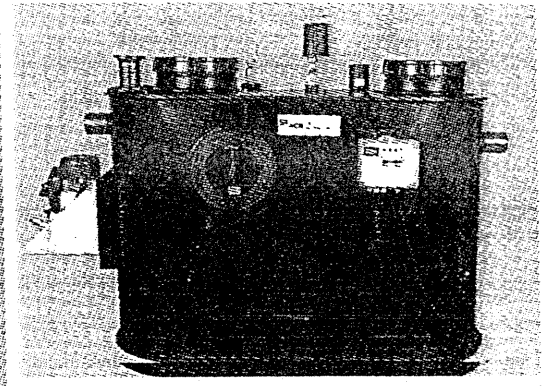
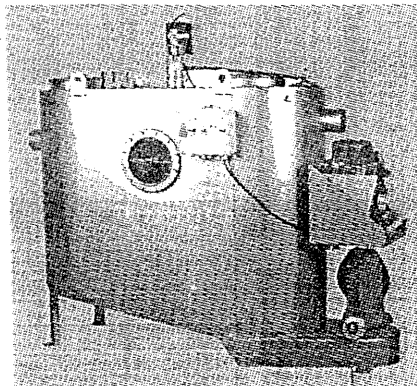
HYDROJET® -OS / -OA
-OSE / -OAE

Közvetlen leszívású és kézi/automata hidromechanikus belső tisztítású zsírleválasztó berendezés

NG 1 - 2 - 3 - 4 - 7 - 10
Általános építészeti engedély
Z-54.6.291, Z-54.6.324
DIN 4040/prEN 1825 szerint

LIPURAT® -OS / -OA
-OSE / -OAE

HYDROJET® -OS / -OA /
-OSE / -OAE



LIPURAT[®] -OS / -OA/-OSE / -OAE

HYDROJET[®] -OS / -OA /-OSE / -OAE

Általános információk

A termék legfőbb előnyei

- Átfogó, az igényekhez alkalmazkodó termékprogram utólagos beépítés lehetőségével is
- Zárt rendszer, ennek megfelelően problémamentes üzem és gyors, higiénikus hulladékkezelés, bűzterhelés nélkül
- Kompakt kivitel
- Kis térfogat - alacsonyabb hulladék-eltávolítási költségek
- Szaniter és villamos csatlakoztatásra kész kivitel
- Közvetlen leszívás
- Csekély tisztítási igény az alapos hidromechanikus nagynyomású belső tisztítás következtében
- Nagynyomású szivattyú, névleges nyomás 175 bar, szállított mennyiség 12,5 l/perc, 3,9 kW. 400V, 50 Hz, 16A.
- Kézi/teljesen automata programvezérlés - opcionálisan távirányítással
- Motormeghajtású orbitális tisztítófej 230 V, 50 Hz, 11f/perc, IP 55, 40 W

LIPURAT[®] -OS / -OA/-OSE / -OAE

HYDROJET[®]-OS / -OA /-OSE / -OAE

Tartalomjegyzék

FONTOS INFORMÁCIÓK	4
Alkalmazási területek/működésmód leírása	4
BEÉPÍTÉS	4
Beépítési példa	4
Szaniter üzem	5
Villamos üzem	7
Üzembe helyezés	7
ÜZEMELTETÉS	8
Kezelési utasítás	8
LIPURAT [®] -OAE	
HYDROJET [®] -OAE	
Nagynyomású berendezés	8
LIPURAT [®] -OAE	
HYDROJET [®] -OAE	
Vezérlés/munkamenet	9
LIPURAT [®] -OAE	
HYDROJET [®] -OAE	
Vezérlés/munkamenet	11
Távműködtetés	12
Munkamenet	9
KARBANTARTÁS	16
Karbantartás	16
Ellenőrzés	18
EGYEBEK	19
Garancia	19
Biztonsági előírások	19
ÜZEMI NAPLÓ	20
Bon a karbantartási szerződés-ajánlathoz	27

LIPURAT® -OS / -OA/-OSE / -OAE

HYDROJET® -OS / -OA /-OSE / -OAE

FONTOS INFORMÁCIÓK

- A zsírleválasztókat visszatörődés nélkül, azaz nyomásmentesen kell üzemeltetni. A visszatörődési szint alatti beépítés esetén ezért emelő-berendezést kell hozzákapcsolni.
- A zsírleválasztó berendezésekbe csak olyan szennyvíz vezethető be, amelyből szerves eredetű zsírokat és olajokat kell kiválasztani.
- A zsírleválasztót a szennyvízcsatormára kell csatlakoztatni.
- A lerakódások csökkentése érdekében a ráfolyó vezetékeket 1:50 lejtéssel és könnyen tisztítható módon kell kialakítani.
- A zsírleválasztó tartós kifogástalan működése csak megfelelő időben történő ürítés és gondos karbantartás mellett biztosított.
- A berendezéseknek a problémamentes hulladékkezelés érdekében jól hozzáférhetőeknek kell lenniük. A berendezés előtt, mögött és felett elegendő kezelőteret kell hagyni.
- A felállítás terében megfelelő levegőzésről és szellőzésről gondoskodni kell.
- Általában minden leválasztó mögött próbavételi lehetőséget kell kialakítani. Lásd ezzel kapcsolatban DIN 1986, 1 rész, 88. 06. kiadás, 8.2 szakasz

Alkalmazási területek/működésmód leírása

E termékcsoporthoz fő alkalmazási területét a konyhaüzemek (kórházak, öregotthonok stb.) nagykonyhák és étkezdék, vágóhidak stb. jelentik.

A zsírleválasztó berendezés ülepitő medencéből és leválasztóból áll és tisztán fizikai alapon a nehézségi erő (sűrűségkülönbség) elvén működik: A nehéz szennyvíz alkotóelemek lesüllyednek, a könnyű anyagok mint pl. állati olajok és zsírok a leválasztó berendezésben felfelé emelkednek.

A hulladékkezelés során a leválasztóban lévő zsírréteget a HD-Orbital-tisztítófej célzatosan összetöri és szivattyúzható állapotba homogenizálja. A problémamentes hulladékkezelés érdekében a leválasztó tartalma folyamatosan keveredik és a szívókocsi segítségével a közvetlen csatlakozáson keresztül leszívásra kerül.

1. BEÉPÍTÉS

1.1 Beépítési példa

[kép]

LIPURAT® zsírleválasztó berendezés konyhaüzem alagsorába beépítve.

A berendezés műszaki adatait (nagyság, súly, stb.) a jelenleg érvényes adatlapból állapíthatja meg.

LIPURAT® -OS / -OA/-OSE / -OAE

HYDROJET® -OS / -OA /-OSE / -OAE

1.2 Szaniter üzem

Leválasztó csatlakozásra kész - vezérlés csatlakozásra kész

1.2.1 Felállítás

Az üzemeltető teendői:

- A berendezést **vízszintesen állítsa fel**. A **zaj csökkentése** érdekében zajcsillapító alátéteket használjon.
- A problémamentes hulladékkezelés ill. a karbantartási/tisztítási munkák elvégzéséhez a berendezés előtt, mögött és felett hagyjon megfelelő szabad teret.

1.2.2 Ráfolyó- és elfolyó vezeték csatlakozása

A ráfolyó és elfolyó vezeték csatlakoztatása (pl. DIN 19522 szerinti SML- vagy KML-cső segítségével); csatlakoztatás a berendezéssel szállított CE-csőösszekötő segítségével. Független elfolyás esetén külön szellőztető csatlakozást is tervezzen, különösen emelő-berendezéshez történő csatlakozásnál.

Figyelem!

A leválasztó berendezéseket valamint azok ráfolyó és elfolyó vezetékeit megfelelő szellőzéssel kell ellátni. E célból a ráfolyó vezetéket szellőzővezetéként tető fölé kell kivezetni (lásd DIN 4040, 2. rész, 7.3 bekezdés).

1.2.3 Közvetlen elszívás

A hulladékkezelő csatlakozás a szívókocsi szempontjából legyen jól elérhető. Csatlakoztatás Storz 75 (B) rendszer szerinti zárófedéllel, R2 1/2 DIN 14308 szerint.

LIPURAT® -OAE
HYDROJET® -OAE

1.2.4 Üritővezeték csatlakoztatása

A PN6 üritővezeték csatlakoztatása (DN65 karimás csatlakozás DIN 2501 szerint, PN10):

- Hangátvitel és rezgéscsillapítás céljából esetleg építsen be gumikompenzátorokat
- A leválasztó felé lehetőleg legyen esés
- Fagyásveszély esetén legyen fűtés
-

A ház külső falán a szívókocsi csatlakozása legyen a jármű számára jól elérhető.

A Storz 75 (B) rendszer szerinti zárófedéllel ellátott, R2 1/2 collos belső menetes csatlakozóját a berendezéssel együtt szállítjuk.

1.2.5 Nagynyomású berendezés csatlakoztatása

- Az ivóvíz vezeték (szükséges minimális átfolyás 30 liter/perc) közvetlenül a víztartály golyócsapjára csatlakozzon (csavaros csatlakozás)
- A nagynyomású rész összekötő csöve az Orbital-tisztítófej csatlakozó csonkjához a leválasztó fedelénél csatlakozik.
- A víztartály oldalán található DN50 túlfolyó-csatlakozó lefolyóhoz vagy egyéb felfogótartályhoz csatlakozik.

1.2.6 Töltési csatlakozás

A szabadon beépítésre kerülő leválasztókhoz javasoljuk a töltőegységgel rendelkező kivittelt a hulladékkezelés utáni újrafeltöltéshez.

Ha a vízcsatlakoztatás töltőcsatlakozáson keresztül nem lehetséges: a berendezés a szennyvíz

LIPURAT® -OS / -OA/-OSE / -OAE

HYDROJET™ -OS / -OA /-OSE / -OAE

ráfolyóvezetéken keresztül, a kapcsolódó üzemi helységekben (pl. konyha) található ráfolyó szelep kinyitásával tölthető fel frissvízzel.

Amennyiben a berendezés feltöltéséhez az ivóvíz-hálózatra* történő csatlakoztatás van előirányozva, az ACO-Passavant-töltőegység max. 5 l/s-ig (tartozék) használható (lásd ábra, de mágnesszelep és szennyfogó nélkül - csak A-berendezések).

A berendezés felöltése ACO-Passavant-töltőegységgel max. 5 l/s, távtartó ①, befolyó tölcser ③ és bűzelzáró ④, R2 tartálycsatlakozás ⑥, R1 mágnesszelep ⑦ szennyfogóval ⑧, csatlakozás az ivóvíz hálózatra R1 csőcsatlakozás.

[kép]

Szabad kifolyás DIN 1988 szerint

Zárólap

Tartály

Ajánlás

A bűzelzáró optimális vízutánpótlása céljából javasoljuk, hogy a mágnesszelep és a töltőegység közé csillapító szakaszként építsen be egy kb. 1 m hosszú csövet.

[kép]

Töltőegység

Cső 1"

Mágnesszelep

A leválasztó háza

LIPURAT® -OS / -OA/-OSE / -OAE

HYDROJET®-OS / -OA /-OSE / -OAE

1.3 Villamos üzem

1.3.1 Általános bevezető

A csatlakoztatást szakműhelynek kell végeznie; a VDE előírásokat (0100, 0113) be kell tartani.

1.3.2 Villamos csatlakozás

400V/50 Hz/16A/5,5kW

Egy 5x2,5 mm² vezeték és 16A biztosítású dugaszoló aljzat szükséges.

LIPURAT®-OAE

HYDROJET®-OAE

1.3.2.1 Üritőszivattyú villamos csatlakozása

Motorteljesítmény 3,0 kW (P₂), vízbe meríthető, szabad átmenet 70 mm, üzemi feszültség 400V/50Hz/16A/1450 f/perc, védettség IP68, 10 m csatlakozókábellel, max. szállítási magasság 14 m, szállított mennyiség Q_p 4,2 l/s, torlócső a tartályméréshez 7 m pneumatikus vezérlővezetékekkel. 5x2,5 mm²-es csatlakozás és 16A-rel biztosított dugaszoló aljzat szükséges.

1.3.3 Töltőcsatlakozás (ha van a berendezésen)

Ajánlás!

- Ha van, a mágnesszelep csatlakozását csatlakoztassa a töltőcsatlakozásra.

1.3.4 Villamos csatlakozási terv

A vezérlés mellett található.

1.4 Üzembe helyezés

1.4.1 Előfeltételek

- Vegye figyelembe a garanciával kapcsolatos utalásokat
- A szaniter és villamos üzem kiépítve
- A berendezés alaposan megtisztítva, alkatrészek sérüléssel kapcsolatban ellenőrizve, szükség esetén kijavítva vagy kicserélve
- A nagynyomású szivattyú szárazonfutás elleni védelme ellenőrizve (úszókapcsoló a víztartályban)
- Ügyeljen a nagynyomású csatlakozó tömlő törésmentes elhelyezésére.
- A leválasztó vízzel feltöltött állapotban. Végezzen tömítési próbát. **Figyelem!** Először zárja a leválasztó fedelét.
- A szívókocsi csatlakoztatva van.

A berendezés üzemkész!

1.4.2 Üzembe helyezésnél legyen jelen

- villamos szerelő
- szaniter szerelő
- kezelőszemélyzet
- a szívókocsi személyzete

1.4.3 A kezelőszemélyzet betanítása

- A kezelési utasítás szerinti munkafolyamatok gyakorlati bemutatása

LIPURAT® -OS / -OA/-OSE / -OAE

HYDROJET® -OS / -OA /-OSE / -OAE

2. ÜZEMELTETÉS

A berendezést csak olyan személyzet kezelheti és végezheti annak karbantartását, amely a kezelési utasítást, az abban foglalt előírásokat és a munkavédelmi és balesetvédelmi érvényes előírásokat is ismeri!

2.1 Kezelési utasítás

A zsírleválasztó normál üzemeltetése közben a nagynyomású berendezés lekapcsolva marad.

2.1.1 A visszatartott hulladékanyagok kezelése

Megfelelő időközönkénti ürítés = kifogástalan működés

A kezelés során a teljes anyagtartalmat el kell távolítani.

Második lépésként a belső tartályt kell megtisztítani.

Ennek végrehajtása **lehetőleg 14 naponként, de legalább havonta** (DIN 4040 szerint) történjen.

Hosszabb üzemszünet (pl. üzemi szabadság) előtt is történjen meg a leürítés. Ajánljuk, hogy a leválasztót üzemszünet előtt frissvízzel tisztítsa át, hogy a szennyvízben oldott anyagok (só, tisztítószer) maradékai kiöblítődjenek.

Az előírásokat vegye figyelembe!

A leválasztó tartalmának eltávolítása során vegye figyelembe a helyi előírásokat.

A kezelési és tisztítási folyamat előkészítése

A következő pontokat kell figyelembe venni:

- a leválasztó legyen zárva (fedél, tisztítónyílás)
- a szívókocsi legyen csatlakoztatva.

2.1.2 A kezeléshez szükséges szennyvízmenyiség, beleértve az öblítést is

NG	DIN 4040 kb. m3	prEN 1825 ca. m3
2	1,5	0,9
4	2,5	1,2
7	3,5	2,2
10	5,5	2,5
12	6,0	-
15	-	3,6
20	-	5,0

LIPURAT® -OAE
HYDROJET® -OAE

2.1.3 Zsírleválasztó kézi hidromechanikus belső tisztítással

A leválasztó tartalmának leszívása a szívókocsi segítségével a kezelőcsatlakozáson keresztül.

A nagynyomású berendezés párhuzamosan szükség szerint bekapcsolható.

- A golyóscsapot a víztartály ráfolyásánál **nyissa ki**.
- A **vezérlő melletti kapcsolóval indítsa el** a nagynyomású berendezést.

[kép]

Az orbitális tisztítófej vízszugara szétvágja a zsírréteget és egyidejűleg kitisztítja a leválasztó berendezés belső terét.

Ügyeljen az ülepedő anyagok gondos leszívására.

LIPURAT® -OS / -OA/-OSE / -OAE

HYDROJET®-OS / -OA /-OSE / -OAE

A belső tisztítás ellenőrzése a kémlelőüvegen keresztül történik.
Az ürítés befejezése után:

- **Kapcsolja le a nagynyomású berendezést.**
- A víztartály ráfolyásánál lévő **golyóscsapot zárja.**
- A kezelést **jegyezze fel az üzemeltetési naplóba.**

Kezelés után túlfolyásig töltsse fel a berendezést is vízzel.

A munkát csak szakszemélyzet végezheti el.

Az ACO Passavant javasolja, hogy kössenek szerződést hulladékkezeléssel, szívókocsi üzemeltetéssel foglalkozó szakcéggel.

LIPURAT® -OS / -OA/-OSE / -OAE

HYDROJET® -OS / -OA /-OSE / -OAE

A hulladékkezelési és tisztítási folyamat előkészítése és a kezelendő szennyvízmennyiség (7. oldal)

LIPURAT® -OAE

HYDROJET®-OAE

2.1.4 Zsírleválasztó automatikus hidromechanikus belső tisztítással

Programindítás	Zsírleválasztó vezérlése				Feltöltési idő Perc
	Előtisztítási Perc	Utántisztítás Perc	Szívókocsi be Nagynyomású szivattyú	Mágnesszelep	
Program vége	Üzem Ki	Zavar Auto	Hőmérséklet Kézi	Töltés/üzemeltetés Ki Auto Kézi	
Vészkipcsoló	Reset Kikapcsolási áram			Szívókocsi Ki	

ACO Passavant
Gebäudeentwässerung GmbH

A kapcsolókészülék méretei:
szélesség 250 mm
magasság: 200 mm
mélység: 100 mm

2.1.4.1 Előzetes beállítások a kapcsolókészüléken

- A kapcsolókészüléknél lévő átlátszó fedelelet nyissa ki.
- A vészkipcsolónak meghúzva ill. felengedve kell lennie!
- Minden választókapcsolót "Auto" helyzetbe kapcsoljon!

2.1.4.2 Munkamenet

2.1.4.2.1 Előtisztítás

- A "programindítás" kulcsos kapcsolóját "0" helyzetből kapcsolja "I" helyzetbe.
 - A "programindítás" zöld LED világít.
 - A nagynyomású szivattyú szétvágja a zsírréteget és a potenciométeren beállított időnek megfelelően elvégzi a leválasztó előtisztítását.

Kijelzés:

Zöld LED "előtisztítás"

2.1.4.2.2 Leszívás

- Az előtisztítási idő letelte után az "előtisztítás" zöld LED kialszik.

Kijelzés: Egyidejűleg világít
a második "utántisztítás"zöld LED és
a "szívókocsi be" sárga LED.

- "A leszívási folyamat indítása".
 - A nagynyomású szivattyú be van kapcsolva és a leválasztót a potenciométeren beállított időnek megfelelően a leszívással együtt utántisztítja a leválasztót.
 - Az "utántisztítási idő" letelte után

Kijelzés:

A "szívókocsi ki"sárga LED és
a "program vége" piros LED.

LIPURAT[®] -OS / -OA/-OSE / -OAE

HYDROJET[®] -OS / -OA /-OSE / -OAE

A hulladékkezelés befejeződött!

A szivókocsi lekapcsolható és lecsatlakoztatható!

LIPURAT™ -OS / -OA/-OSE / -OAE

HYDROJET™-OS / -OA /-OSE / -OAE

2.1.4.2.3 Feltöltés frissvízzel

- A mágnesszelep kinyit.
- A töltési folyamat megkezdődik.

Kijelzés:

“Töltés/üzemeltetés” zöld LED.

- A feltöltési időt a leválasztó névleges méretétől függően a szükséges feltöltési időre kell a potenciométeren beállítani.
- A feltöltési idő lejártá után **kialszik** a “feltöltés/üzemeltetés” zöld LED.

Utólagos szabályozási lehetőség!

Amennyiben a beállított feltöltési idő túl rövid vagy túl hosszú lenne, az a helyszínen a “feltöltési idő” potenciométeren igény szerint utólagosan szabályozható!

Szerviz!

A bűzelzáró kiszáradásának elkerülése céljából a mágnesszelepet automatikusan hetente egyszer kb. 2 másodpercre ki kell vezérelni.

2.1.4.2.5 Kézi kezelés

A nagynyomású szivattyú kézzel is kapcsolható.

Piros LED jelzi a “zavar” ill. “**hőmérséklet**”-emelkedés tényét. A lekapcsolási áram megfelelő módon előzetesen beállításra kerül és ennek utólagos szabályozása nem szükséges.

2.1.4.2.4 Ismételt üzembe helyezés

- A “**programindítás**” kulcsos kapcsolót “1” helyzetből kapcsolja “0” helyzetbe és vegye ki a kulcsot!
- A kapcsolókészüléknél lévő átlátszó fedelet zárja vissza!
- A hulladékkezelést vezesse be az üzemeltetési naplóba.

! **A hulladékkezelési folyamat során a leválasztó fedelét zárva kell tartani, a forgó orbitális tisztítófejjel történő érintkezés következtében keletkező sérülések elkerülése érdekében!**

LIPURAT® -OS / -OA/-OSE / -OAE

HYDROJET®-OS / -OA /-OSE / -OAE

A hulladékkezelési és tisztítási folyamat előkészítése és a kezelendő szennyvízmennyiség (7. oldal)

LIPURAT® -OAE

HYDROJET®-OAE

2.1.4 Zsírleválasztó automatikus hidromechanikus belső tisztítással

Zsírleválasztó vezérlése LIPURAT-OAE és HYDROJET-OAE

Programindítás	Előtisztítási Perc	Utántisztítás Perc	Tartály üres	a forgási irány rossz Feltöltési idő Perc							
Nagynyomású szivattyú	Üzem	Zavar	Hőmérséklet	Eltávolítószivattyú	Utánfutási idő	Mágnesszelep					
Program vége	Ki	Auto	Kézi	Töltés/üzemeltetés	Ki	Auto	Kézi	Perc	Ki	Auto	Kézi
Vészkipcsoló	Reset	Reset		Szivókocsi	Ki						
	Kikapcsolási áram	Kikapcsolási áram									

ACO Passavant
Gebäudeentwässerung GmbH

A kapcsolókészülék méretei:
szélesség 250 mm
magasság: 200 mm
mélység: 100 mm

2.1.4.1 Előzetes beállítások a kapcsolókészüléken

- A kapcsolókészüléknél lévő átlátszó fedelet nyissa ki.
- A vészkipcsolónak meghúzva ill. felengedve kell lennie!
- Minden választókapcsolót "Auto" helyzetbe kapcsoljon!

2.1.4.2 Munkamenet

2.1.4.2.1 Előtisztítás

- A "programindítás" kulcsos kapcsolóját "0" helyzetből kapcsolja "1" helyzetbe.
 - A "programindítás" zöld LED világít.
 - A nagynyomású szivattyú szétvágja a zsírréteget és a potenciométeren beállított időnek megfelelően elvégzi a leválasztó előtisztítását.

Kijelzés:

Zöld LED "előtisztítás"

2.1.4.2.2 Ürités

- Az előtisztítási idő letelte után a hulladékkezelő szivattyú bekapcsol és a leválasztó tartalmát a szivókocsi szivattyúzza. A tartály ürességének mérése a megfelelő feltöltöttségi szint után bekapcsol. Az előzetesen beállított utánfutási idő alatt a maradékvíz kiszivattyúzása is megtörténik.

•

Kijelzés:

A hulladékkezelő szivattyú, "üzem" zöld LED
Ürités után a "tartály üres" LED

LIPURAT® -OS / -OA/-OSE / -OAE

HYDROJET®-OS / -OA /-OSE / -OAE

- “A leszívási folyamat indítása”.
 - A nagynyomású szivattyú bekapcsolt állapotban van és a leválasztó utántisztítását a potenciométeren beállított idő szerint elvégzi. Ez után a hulladékkezelő szivattyú ismételtelen bekapcsol és az utántisztító vizet leszivattyúzza.

Kijelzés:

Második “utántisztítás”zöld LED

“program vége” piros LED.

A hulladékkezelés befejeződött!

A szívókocsi lekapcsolható és lecsatlakoztatható!

2.1.4.2.3 Feltöltés frissvízzel

- A mágnesszelep kinyit.
- A töltési folyamat megkezdődik.

Kijelzés:

“Töltés/üzemeltetés” zöld LED.

- A feltöltési időt a leválasztó névleges méretétől függően a szükséges feltöltési időre kell a potenciométeren beállítani.
- A feltöltési idő lejártá után **kialszik** a “feltöltés/üzemeltetés” zöld LED.

Utólagos szabályozási lehetőség!

Amennyiben a beállított feltöltési idő túl rövid vagy túl hosszú lenne, az a helyszínen a “feltöltési idő” potenciométeren igény szerint utólagosan szabályozható!

Szerviz!

A bűzelzáró kiszáradásának elkerülése céljából a mágnesszelepet automatikusan hetente egyszer kb. 2 másodpercre működtetni kell.

LUPARAT®-OSE

HYDROJET®-OSE

2.1.4.2.3 Frissvízzel feltöltés

A töltőegységnél lévő golyóscsapot nyissa ki és a leválasztót töltsé fel.

2.1.4.2.5 Kézi kezelés

A nagynyomású szivattyú kézzel is kapcsolható.

Piros LED jelzi a “zavar” ill. “hőmérséklet”-emelkedés tényét. A lekapcsolási áram megfelelő módon előzetesen beállításra kerül és ennek utólagos szabályozása nem szükséges.

2.1.4.2.4 Ismételt üzembe helyezés

- A “**programindítás**” kulcsos kapcsolót “1” helyzetből kapcsolja “0” helyzetbe és vegye ki a kulcsot!
- A kapcsolókészüleknél lévő átlátszó fedelet zárja vissza!
- A hulladékkezelést vezesse be az üzemeltetési naplóba.

! A hulladékkezelési folyamat során a leválasztó fedelét zárva kell tartani, a forgó orbitális tisztítófejfel történő érintkezés következtében keletkező sérülések elkerülése érdekében!

LIPURAT[®] -OS / -OA/-OSE / -OAE

HYDROJET[®] -OS / -OA /-OSE / -OAE

2.1.4.3 Távirányítás

Opcionálisan minden automatikus kivitelhez távirányító kapható!

Vészkapcsoló

0 "ki"

Programkapcsoló I "programindítás"

Programindítás

"Szívókocsi be"

"Szívókocsi ki/ program vége"

Zavar

2.1.4.3.1 Előzetes beállítások a kapcsolókészüléken

- A kapcsolókészüléknél lévő átlátszó fedelet nyissa ki.
- A vészkapcsolónak meghúzva ill. felengedve kell lennie!
- Minden választókapcsolót "Auto" helyzetbe kapcsoljon!

2.1.4.3.2 Előzetes beállítások a távirányítón

- A kapcsolókészüléknél lévő átlátszó fedelet nyissa ki.
- A vészkapcsolónak meghúzva ill. felengedve kell lennie!

2.1.4.3.3. Munkamenet

- A "program indítás" kapcsolót a "0" helyzetből állítsa "I" helyzetbe.

Kijelzés:

"Programindítás" zöld LED

2.1.4.3.4 Leszívás

Kijelzés:

"Szívókocsi be" zöld LED

- "A leszívási folyamat indítása".

Kijelzés:

"Szívókocsi ki/program vége" zöld LED.

A hulladékkezelés befejeződött!

A szívókocsi lekapcsolható és lecsatlakoztatható!

2.1.4.3.4 Ismételt üzembe helyezés

- A "programindítás" kulcsos kapcsolót "I" helyzetből kapcsolja "0" helyzetbe és vegye ki a kulcsot!
- A kapcsolókészüléknél lévő átlátszó fedelet zárja vissza!
- A hulladékkezelést vezesse be az üzemeltetési naplóba.

LIPURAT® -OS / -OA/-OSE / -OAE

HYDROJET® -OS / -OA /-OSE / -OAE

3 KARBANTARTÁS

3.1 Karbantartás

Évente egyszer/kétszer kell karbantartást végezni. Az ACO Passavant karbantartási szerződéseket ajánl. A megfelelő ajánlatra vonatkozó bont lásd a 23. oldalon.

! Mindenfajta karbantartási munka megkezdése előtt a vészki kapcsolót le kell nyomni ill. reteszelni kell! Vegye figyelembe a 15. oldal biztonsági előírásait valamint az egyes készülékekre vonatkozó megfelelő utasításokat!

3.1.1 Leválasztó berendezés

Ellenőrizze a karimás csatlakozás tömítettségét.

Szükség esetén a csavarokat húzza utána és a tömitéseket cserélje ki. A fedéltömítést tisztítsa meg és ellenőrizze.

3.1.1.1 Tartály

Az anyagleválásokat és lerakódásokat kíméletesen, de alaposan távolítsa el. A belső falakat rendszeren ellenőrizze és tisztítsa meg.

3.1.2 Nagynyomású szivattyú és orbitál tisztítófej

Karbantartást a mellékelt külön kezelési utasítás szerint végezze.

LIPURAT® -OAE
HYDROJET® -OAE

3.1.2.1 Membránszivattyú, kompresszor

Amennyiben a tartály ürességének méréséhez nem szállít levegőt, a szivattyú nem kapcsolható be. Cserélje ki a kompresszort.

Tartalék alkatrész száma: 0007.26.67

3.1.3 Szennyfogó

(ha van)

A szitát tisztítsa meg, szükség esetén cserélje ki.

3.1.4 Mágnesszelep

lásd a 3.1.11 pontot

3.1.5 Tartály üresség mérése

Az ürességmérés tömlőjének szabad átmenetét ellenőrizze (átfújással). A mérőcsövet (= levegőbuborékkoltató cső), különösen a cső tartály felőli csatlakozását ellenőrizze szennyezettség és keresztmetszet beszűkülés szempontjából, és szükség esetén tisztítsa meg.

3.1.5.1 Tömlőcsatlakozások

A tömítettséget a kapcsolókészüléknél és a leválasztónál ellenőrizze.

3.1.6 Kapcsolókészülék

LIPURAT[®] -OS / -OA/-OSE / -OAE

HYDROJET[®]-OS / -OA /-OSE / -OAE

Lásd a 3.1.11 pontot.

3.1.7 Távirányító

Karbantartást nem igényel.

3.18 Szivattyú

Eltömődés- és karbantartásmentesen üzemel. Olajcsere 2-3 évente.

LIPURAT® -OS / -OA/-OSE / -OAE

HYDROJET®-OS / -OA /-OSE / -OAE

3.1.9 Kémlelőablak

A kémlelőablak tömítettségét ellenőrizze.

Tömítetlenség esetén a menetes persely (6-os pozíció) kívülről utánhúzható. Amennyiben ez nem elegendő, a tömítéseket ki kell cserélni.

Tartalék alkatrész száma: (tömítés készlet) 0006.78.86

3.1.10 Kopó alkatrészek

Minden mozgó alkatrész, ill. azok tömitőelemei, pl.

- membránszivattyú, kompresszor
- szennyfogó, mágnesszelep
- orbitál tisztítófej és meghajtó
- tartályüresség mérése, tömlőcsatlakozások, membrán nyomókapcsoló
- kémlelőablak
- szivattyú

1. T markolat
2. Feszítőcsap
3. Távtartó
4. Távtartó
5. Nyomórugó
6. Menetes persely
7. Üveglap
8. Tömítőtárcsa
9. O-gyűrűs tömítés
10. Menetes persely karimával
11. Törlőkar tengelye
12. O-gyűrűs tömítés
13. Csapágypersely
14. Törlőlapátok
15. Törlőlapát tartó
16. Feszítőcsap

3.2 Ellenőrzés

Annak érdekében, hogy a berendezés értéke megmaradjon, évente két ellenőrzés szükséges. A szükséges karbantartási munkák egyidejűleg elvégezhetők, a berendezés élettartama növekszik, a beruházás kifizetődővé válik.

Ellenőrizni kell a teljes berendezést a vezérlőrészeket is beleértve. Ehhez a berendezésben a hulladékkezelést végezze el, és a berendezést alaposan tisztítsa ki. A beépített alkatrészeket is alaposan tisztítsa meg és ellenőrizze. Ennek során ellenőrizze az iszapfogó és a leválasztó (belső és külső) állapotát.

3.3 ACO Passavant Gebäudeentwässerung GmbH ügyfélszolgálat

Ellenőrzési és karbantartási munkákat kívánságra az üzem ügyfélszolgálat is elvégzi számlázás ellenében. Telefon: 0 66 20/77 77 Telefax: 0 66 20/ 77 51

LIPURAT[®] -OS / -OA/-OSE / -OAE

HYDROJET[®]-OS / -OA /-OSE / -OAE

4. EGYEBEK

4.1 Garancia

A garancia térvényesítésének előfeltétele!

Amennyiben a beépítésnél már ismeretes vagy várható, hogy az üzembe helyezésig hosszabb időszak eltelik, a berendezés védelme (konzerválása) érdekében a következő intézkedéseket kell megtenni:

- A berendezést nedvességtől és szennyeződéstől védje.
- A funkciók alkatrészeit időnként működtesse, hogy beállásukat megakadályozza.
- A vezérlést nedvességtől védje.
- Az időtartamtól és a környezettől függően a funkciók alkatrészeit és a programvezérlést szerelje le és száraz helyen tárolja.

Amennyiben az üzembe helyezés előtt időtartam az egy évet meghaladja, az ellenőrzést az ACO Passavant Gebäudeentwässerung GmbH ügyfélszolgálatával végeztesse el (számlázás ellenében).

Semmilyen garanciát nem vállalunk a következő esetekben:

- nem megfelelő vagy szakszerűtlen használat - vonatkozó utalásokat lásd a 4. oldalon
- hibás szerelés ill. üzembe helyezés a rendelő vagy harmadik fél által
- természetes kopás - kopó alkatrészeket lásd a 15. oldalon
- hibás vagy hanyag kezelés, nem előírás szerinti, a jelen Használati utasításnak megfelelő karbantartás
- nem megfelelő üzemi eszközök
- hiányos építési kivitelezés
- nem megfelelő alap
- vegyi, elektrokémiai vagy villamos behatások - amennyiben ezek nem a szállító hibájára vezethetők vissza

Csak a felsorolt feltételek gondos figyelembe vétele esetén vállaljuk a kifogástalan működésre vonatkozó garanciát.

Javasoljuk, hogy ügyfélszolgálatunkkal kössenek karbantartási szerződést (lásd 14. oldal).

4.2 Biztonsági előírások

A lezáasztó berendezés kezelésével, karbantartásával és ápolásával kapcsolatos biztonsági előírásokat megfelelően tartsa be.

A felszerelt villamos készülékek vonatkozásában a megfelelő előírásokat vegye figyelembe!

LIPURAT[®] -OS / -OA/-OSE / -OAE

HYDROJET[™] -OS / -OA /-OSE / -OAE

A zsírleválasztó berendezések üzemeltetése, ellenőrzése és felügyelete

1. Alkalmazási terület:
Zsírleválasztó berendezések, amelyek DIN 1986 szerint olyan üzemekbe kerülnek beépítésre, ahol a szennyvízben növényi vagy állati eredetű, szappanosítható olajok és zsírok fordulnak elő.
2. Követelmények:
A zsírleválasztó berendezésnek a mindenkori üzemi körülményeknek kell megfelelnie és azt DIN 4040 szerint kell megfelelően méretezni.
A zsírleválasztó berendezést DIN 4040 szerint kell üzemeltetni. Az üzemeltetőnek kell gondoskodni arról, hogy a zsírleválasztó berendezés ürítése és tisztítása lehetőleg 14 naponta, legalább azonban hetente, ill. a tárolási kapacitás korábbi kimerítése esetén megfelelően gyakrabban, szakvállalat által megtörténjen. A munkálatokat DIN 4040 szerint kell elvégezni.
3. A berendezés értékállósága:
A berendezés értékállóságának biztosítása érdekében évi 2 ellenőrzést ajánlunk.
A szükséges karbantartási munkálatokat időben kezdeményezni kell, a berendezés használhatóságának időtartama ezzel emelkedik, a beruházás kifizetődővé válik.
4. Ellenőrzés:
Az üzemeltetőnek üzemeltetési naplót kell vezetnie.
- *) Az üzemeltetőnek a zsírleválasztó berendezést saját költségére évente legalább egyszer elismert szakértővel vagy szakértő szervvel ellenőriztetni kell.
A szakértő ellenőrzi a zsírleválasztó berendezés előírás szerinti állapotát és üzemeltetését és vizsgálati jegyzőkönyvvel igazolja, hogy az irányelvekben rögzített követelményeket betartották.
- *) Csak bizonyos szövetségi tartományokban érvényes
(pl. Hessen)

LIPURAT[®] -OS / -OA/-OSE / -OAE

HYDROJET[®] -OS / -OA /-OSE / -OAE

ÜZEMNAPLÓ

a DIN 4040/pr EN 1825 szerinti zsírleválasztó berendezéshez

Gyártó: ACO Passavant Gebäudeentwässerung GmbH
Ulsterstraße 3
36269 Philippsthal

Ügyfélszolgálat: Telefon: 06620 - 7777
Telefon: 06620 - 7755

Beépítés helye: _____
Típus: _____
Névleges méret: _____
Általános építészeti engedély: Z-54.6-291 Z-54.6-324
Zsírleválasztó úrtartalma: _____
Szennyfogó úrtartalma: _____
Üzembe helyezés: _____

Karbantartási szerződés
évenkénti félévenkénti ellenőrzéssel

Szerződő partner: ACO Passavant Gebäudeentwässerung GmbH
Szerződés kelte: _____
Szerződés száma: _____

LIPURAT* -OS / -OA/-OSE / -OAE

HYDROJET -OS / -OA /-OSE / -OAE

Zsírleválasztó berendezések üzemi naplója DIN 4040/prEN 1825 szerint 1. oldal

Dátum		Dátum	
Ürités/tisztítás/ újráfeltöltés	(hulladékkezelő vállalkozás vagy kezelőszemélyzet aláírása) (Rövidítés/kb.liter- kivétel)	Ürités/tisztítás/ újráfeltöltés	(hulladékkezelő vállalkozás vagy kezelőszemélyzet aláírása) (Rövidítés/kb.liter- kivétel)
Vízfelhasználás (m3) *		Vízfelhasználás (m3) *	
Kezelés*) szerint		Kezelés*) szerint	
Tisztítószer Fajtája		Tisztítószer Fajtája	
Mennyiség*)		Mennyiség*)	

Dátum		Dátum	
Ürités/tisztítás/ újráfeltöltés	(hulladékkezelő vállalkozás vagy kezelőszemélyzet aláírása) (Rövidítés/kb.liter- kivétel)	Ürités/tisztítás/ újráfeltöltés	(hulladékkezelő vállalkozás vagy kezelőszemélyzet aláírása) (Rövidítés/kb.liter- kivétel)
Vízfelhasználás (m3) *		Vízfelhasználás (m3) *	
Kezelés*) szerint		Kezelés*) szerint	
Tisztítószer Fajtája		Tisztítószer Fajtája	
Mennyiség*)		Mennyiség*)	

*) Csak egyes szövetségi tartományokban érvényes

Zsirleválasztó berendezések üzemi naplója DIN 4040/prEN 1825 szerint 1. oldal

Dátum		Dátum	
Ürités/tisztítás/ újráfeltöltés	(hulladékkezelő vállalkozás vagy kezelőszemélyzet aláírása) (Rövidítés/kb liter- kivétel)	Ürités/tisztítás/ újráfeltöltés	(hulladékkezelő vállalkozás vagy kezelőszemélyzet aláírása) (Rövidítés/kb.liter- kivétel)
Vízfelhasználás (m3) *		Vízfelhasználás (m3) *	
Kezelés*)	szerint	Kezelés*)	szerint
Tisztítószer Fajtája		Tisztítószer Fajtája	
Mennyiség*)		Mennyiség*)	

Dátum		Dátum	
Ürités/tisztítás/ újráfeltöltés	(hulladékkezelő vállalkozás vagy kezelőszemélyzet aláírása) (Rövidítés/kb.liter- kivétel)	Ürités/tisztítás/ újráfeltöltés	(hulladékkezelő vállalkozás vagy kezelőszemélyzet aláírása) (Rövidítés/kb.liter- kivétel)
Vízfelhasználás (m3) *		Vízfelhasználás (m3) *	
Kezelés*)	szerint	Kezelés*)	szerint
Tisztítószer Fajtája		Tisztítószer Fajtája	
Mennyiség*)		Mennyiség*)	

*) Csak egyes szövetségi tartományokban érvényes