



*Beépítési-, kezelési- és  
karbantartási útmutató*

**COALISATOR PE**

*Benzin-, olajleválasztó berendezések*

*DIN 1999 / MSZ EN 858szerint*

*NG 3*

Típus:.....

Sorozatszám:.....

Gyártási év:.....

<b>Tartalomjegyzék:</b>	oldal
Tartalomjegyzék	2
<b>1. Általános információk</b>	<b>3</b>
1.1. A termék legfőbb előnyei	3
1.2. Alkalmazási területek	3
1.3. Működési leírása	3
<b>2. Elhelyezés, beépítés</b>	<b>3</b>
2.1. Lerakodás, elhelyezés	3
2.2. Beépítés menete	4
<b>3., Üzembe helyezés</b>	<b>4</b>
<b>4., Üzemeltetés</b>	<b>4</b>
4.1., A visszatartott hulladék anyagok kezelése	5
<b>5., Karbantartás, leürítés</b>	<b>5</b>
<b>6., Karbantartás és hibaelhárítás</b>	<b>5</b>
<b>7., Garancia</b>	<b>5</b>

## 1., Általános információk

### 1.1., A termék legfőbb előnyei

- Átfogó, az igényekhez alkalmazkodó termékprogram utólagos beépítés lehetőségével is
- Kis méret – könnyű beépítés
- Kis térfogat – alacsonyabb hulladék eltávolítási költségek
- Kis tömeg

### 1.2., Alkalmazási területek

Az ásványolajokkal terhelt szennyvizekből a csatornába bocsátás előtt az ásványolaj származékokat el kell távolítani. Amennyiben ez nem történne meg, súlyos környezeti károk keletkeznek. Nyíltfelszínű csatornába, vízfolyásba kerülve a felúszó ásványolajréteg gátolja a természetes oxigénbe-oldódást.

Fenti okok miatt a vonatkozó magyar előírások értelmében az ásványolaj tartalmú szennyvizeket a közcsatornába bocsátás előtt benzin-, olajleválasztón kell átvezetni.

E termékcsoport fő alkalmazási területe fedett parkolók (mélygarázsok), szerviz üzemek, üzemanyagtöltő állomások stb.

### 1.3., Működés leírása

A berendezés az olaj és benzinszármazékokkal, olajos iszapokkal terhelt technológiai hulladékvizek tisztítására alkalmas.

A fizikai fázisszéttválasztás elve alapján a víznél könnyebb fajsúlyú olajat a felúsztatás, a víznél nehezebb fajsúlyú iszapokat az ülepités elve alapján tisztítja.

Ennek megfelelően a berendezés két szektorból áll: iszaptérből és olajtérből. A leválasztó terekben keletkezett veszélyes hulladék ártalmatlanító helyre történő szállításáról gondoskodni kell.

A berendezés helyes üzemét úszós biztonsági elzáró szelep biztosítja, amely megakadályozza, hogy esetleges helytelen üzemeltetés esetén az elfolyó vízbe olajszármazék kerüljön.

## 2., Elhelyezés, beépítés

### 2.1., Lerakodás, elhelyezés

A műtárgy beemelése során ügyelni kell a műtárgy oldalán jelölt be- és kicsatlakozás helyes irányára.

A berendezést fagymentes (fagymentes elhelyezésről beszélünk, ha a beömlő csanak fenékmélysége a felszíntől min. 80 cm) helyen építsük be.

A benzin-, olajleválasztó beépítési helyének jó megközelíthetőségét biztosítani kell a karbantartási és az ürítési munkák elvégzése céljából. A berendezéseket lehetőleg ne helyezzünk közlekedési utak, rakodási felületek alá. A karbantartáshoz, tisztításhoz biztosítsunk vízvételi lehetőséget

A beépítés szintjének megválasztásánál ügyelni kell az elvezető csatornahálózat visszaduzzasztási viszonyaira. Amennyiben a berendezés a visszaduzzasztási szint alá kerülne, a tisztított víz áttemelésével kell a mindenkori elfolyást biztosítani.

## 2.2., Beépítés menete

A beépítés során ügyelni kell arra, hogy a vízzáróan kialakított műtárgy ne sérüljön meg.

A berendezés beépítése a helyszínen szerelő jellegű, ennek megfelelően az előkészített munkagödörben rövid idő alatt elkészíthető.

Amennyiben a berendezés beépítésekor a munkagödörben felgyülemlött talajvíz vagy esővíz található, azt a szerelés időtartamára el kell távolítani. Talajvízveszély esetén a tervezővel, ill. a szállítóval egyeztetni kell, amennyiben a felúszás veszély fennáll, a műtárgyat le kell horgonyozni.

A berendezés kifogástalan működésének alapvető feltétele a vízszintes beépítés biztosítása. (A munkagödör aljára min. 20-30 cm-es tömörített kavicsréteget kell kialakítani. )

A berendezés helyére emelését kis súlya miatt akár emberi erővel is el lehet végezni.

A ráfolyó-és elfolyó csonkok minden csatornaépítésben járatos csőtípushoz szabványos és a kereskedelemben kapható csatlakozóelemmel csatlakoztathatók. A beömlő vezeték minimális lejtése 2 %.

A szerelésnél ügyelni kell a csőtengely pontos beigazítására és a folyásirány helyességére. A berendezés behelyezését követően az illesztési felületeket meg kell tisztítani a szennyeződésektől ezután a fedél elhelyezhető.

A munkagödör visszatöltése előtt a berendezések és csőcsatlakozások tömítettségét vízzárósági próbával ellenőrizni kell!

A műtárgy mellett a földvisszatöltést rétegesen és körkörösén kell visszatölteni réteges tömörítés mellett.

**A benzin- olajleválasztó berendezésekbe kizárólag az adott ásványi olajos szennyvizet kibocsátó üzem (pl. autósó) technológiai vizei vezethetők.**

**Fekáliás szennyvízvezeték csatlakozása tilos!**

## 3., Üzembe helyezés

Üzembe helyezés előtt meg kell győződni a műtárgy belsejének tisztaságáról, szükség esetén a műtárgyat ki kell takarítani.

Meg kell győződni a be- és kiömlő vezetékek átjárhatóságáról

A kitakarított berendezést tiszta vízzel kell feltölteni az elfolyási szintig.

Helyezzük be a koaleszensz szűrőbetétet.

Helyezzük be az úszós biztonsági elzárót a kosárba, majd ellenőrizzük helyzetét és mozgásának akadálytalanságát.

A fedlapot vissza kell helyezni a helyére.

## 4., Üzemeltetés

**A berendezést csak olyan személy kezelheti és végezheti annak karbantartását, aki a kezelési utasítást, az abban foglalt előírásokat, és a munkavédelmi, ill. balesetvédelmi érvényes előírásokat is ismeri!**

A berendezés üzemeltetésével és karbantartásával egy felelős személyt kell megbízni. Az összes elvégzett üzembe helyezési, karbantartási és ürrítési munkákat egy külön erre a célra vezetett üzemeltetési naplóba fel kell jegyezni (lásd 7. oldal).

#### 4.1., A visszatartott hulladékanyagok kezelése

##### **Megfelelő időközönkénti ürítés = kifogástalan működés**

A műtárgyak és a beépített szerkezetek tervszerű karbantartását havi rendszerességgel, továbbá az esetlegesen előforduló különleges események alkalmával kell elvégezni.

Az ürítési időszakokat úgy kell megválasztani, hogy a visszatartott anyagok mennyisége az iszap- és zsírleválasztó terek kapacitását ne haladja meg.

Hosszabb üzemszünet előtt is javasolt a műtárgy leürítése.

**A Műtárgyban összegyűlt koncentrált szennyező anyagok veszélyes hulladékok, biztosítani kell veszélymentes eltávolítását és megsemmisítését az érvényben lévő környezetvédelmi előírásoknak megfelelően.**

**Szakszerűtlen elhelyezésük környezeti károkat okozhat!**

### 5., Karbantartás, leürítés

A leválasztók tisztítása előtt a műtárgyat ki kell szellőztetni.

Az benzin-, olajleválasztókban összegyűlt anyagok eltávolításához **a berendezés teljes leürítése szükséges**. Ez átmeneti üzemszünetet eredményez, célszerű tehát az ürítés időpontját úgy megválasztani, hogy ezalatt befolyó szennyvízzel ne kelljen számolni.

A fedlap eltávolítása után a leürítés történhet szippantó kocsival, zagyszivattyúval vagy manuális merítéssel.

A szűrő betét tisztítása annak kiemelése után vízsugárral történik.

Az ürítés után a műtárgy belsejét vízsugárral át kell öblíteni az esetlegesen visszamaradó szennyeződések eltávolítása céljából. Az öblítő vizet a műtárgyból szintén el kell távolítani. A zsírleválasztó ismételt üzembe helyezését lásd az 3. pontban.

Az eltávolított veszélyes hulladékot zárt tartályokban kell gyűjteni és tárolni, majd az erre megfelelő jogosítvánnyal rendelkező szakcégnak ártalmatlanításra átadni.

**Célszerű az ürítést is közvetlenül egy szakcéggel elvégeztetni**

### 6., Karbantartás és hibaelhárítás

A berendezés üzemvitelétől függetlenül évente legalább kétszer nagy karbantartási munkát kell végezni. Ennek során a berendezés teljes leürítését és kitarítását követően ellenőrizni kell a műtárgy vízzáróságát, a falak, a fedlapok, és a csatlakozócsövek állapotát, sértetlenségét.

A nagy karbantartási munkát csak erre a feladatra kiképzett szakember végezheti.

**Az ACO Passavant karbantartási szerződéseket ajánl.**

### 7., Garancia

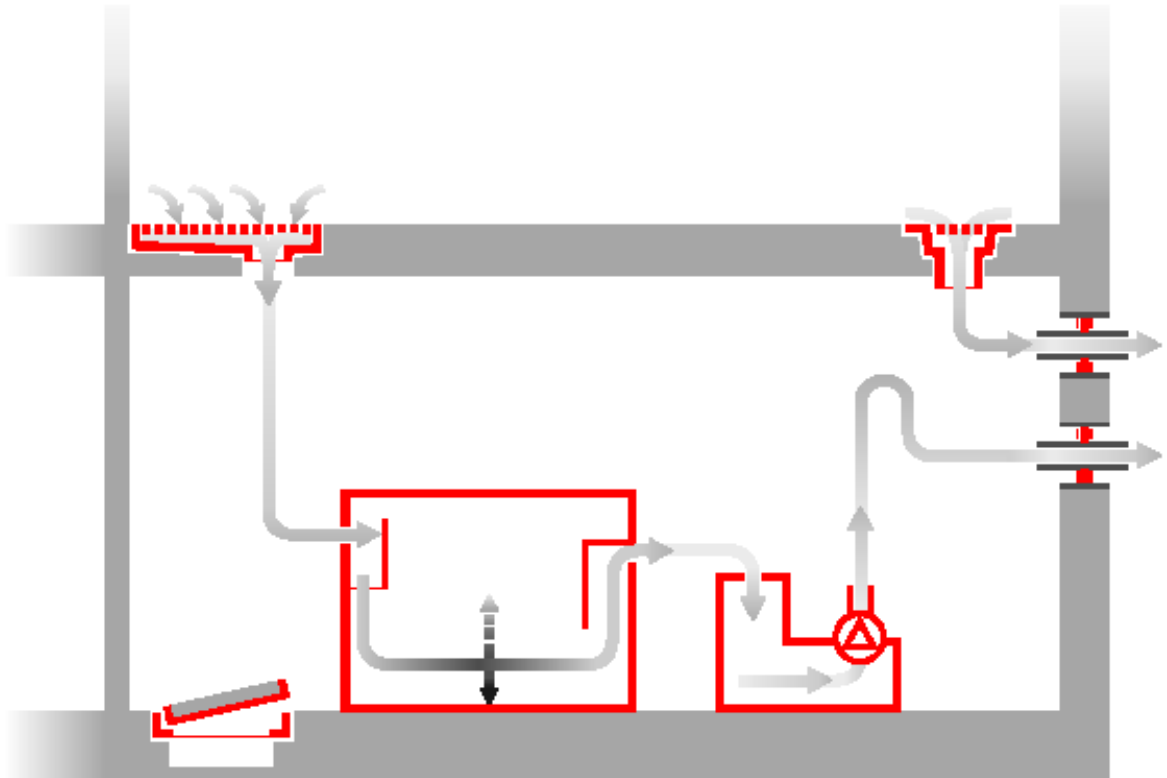
ACO a gyártó utasítása szerinti szakszerű beépítés esetén a beépített ACO termékek funkció és formatartására 2 év általános garanciát vállal.

Semmilyen garanciát nem vállalunk a következő esetekben:

- nem megfelelő, vagy szakszerűtlen használat
- hibás szerelés ill. üzembe helyezés a megrendelő vagy harmadik fél által
- hibás vagy hanyag kezelés, nem előírás szerinti, a jelen útmutatónak nem megfelelő karbantartás
- hiányos építési kivitelezés

Csak a felsorolt feltételek gondos figyelembe vétele esetén vállaljuk a kifogástalan működésre vonatkozó garanciát.

**Javasoljuk, hogy ügyfélszolgálatunkkal kössenek karbantartási szerződést.**



**DNV**  
ISO 9001: 2000

Az **ACO Magyarország**  
az **ACO** cégcsoport tagja

e-mail: [acohu@aco.hu](mailto:acohu@aco.hu)  
honlap: [www.aco.hu](http://www.aco.hu)

**ACO Magyarország**  
Építőelemeket Forgalmazó Bt.

1106 Budapest  
Jászberényi út 38-72.  
T : +(36-1)-260-9882  
F : +(36-1)-260-7052

**ACO építőelemek**  
mély- és magasépítés

**ACO boxx**  
barkácsprogram

**ACO passavant**  
épületgépészet

**ACO licht**  
felülvilágítás, bő- és füstelvezetés