

Beépítési útmutató

ACO beton angolakna

Köszönjük, hogy az ACO beton angolaknait választották. Ezen szerelési útmutatóban leírtak betartásával garantálható az angolakna tiszta és biztonságos felszerelése. Termékeinket kizárólag szakképzett személyzet szerelheti be. Vitás helyzet esetén az elsőbbséget élvező előírások, mint például az építési helyszíni rendeletek, a baleset-megelőzési előírások, a biztonsági irányelvek és az ipari biztonsági intézkedések elsőbbséget élveznek a jelen kézikönyvben szereplő előírásokkal szemben. Ugyanez vonatkozik az egészségügyi és biztonsági követelményekre is.

Beton angolakna szállítása az építés helyszínén:

Ha az angolakna tömege meghaladja az 1000 kg-ot, az építkezésen csak daruval szállítható, mozgatható. Ebben az esetben a kotrógéppel vagy hasonlóval történő szállítás már nem megengedett.

Szállítás a burkolat oldalán betonozott szállítóhurokkal:

A beton szállítóhurokkal történő szállításkor minden esetben mind a 4 hurkot használja. A szállítóhurok legfeljebb 30°-ig terhelhető átlós húzással az angolakna síkja mentén. A panel felületére merőleges átlós húzás (=kereszt-húzás) nem megengedett. Ezért használjon kellően hosszú, négyponos emelősdronyokat. A teherhorog sugarának legalább meg kell egyeznie a kötélhurok ívével, hogy elkerülje a sérülést. Ha a hurok megsérül (pl. meghajlás, száltörés, sérülés vagy kidudorodás miatt), nem szabad használni.

A 2050 és 2520 mm szélességű angolakna esetében a **szállítás a menetes perselyek alkalmazásával történik.**

Csavarjon be 4 db M16-os emelőhurkot az akna hátsó felén elhelyezett menetes perselyekbe. Győződjön meg arról, hogy a terhelés egyenletesen oszlik el az emelőkötélen. Az 1000 kg-nál nagyobb tömegű angolaknát csak daruval szabad mozgatni. A kötélhurok megengedett legnagyobb terhelését nem szabad túllépni.

A kötélhurkot az alkatrész síkja mentén átlós húzással legfeljebb 30°-ig szabad terhelni. A panel felületére merőleges átlós húzás (=kereszt-húzás) nem megengedett. Ezért használjon kellően hosszú, négylábú emelőláncokat. Az emelőhorog sugarának legalább meg kell egyeznie a kötélhurok ívével, hogy elkerülje a sérülést. Ha a hurok megsérül (pl. meghajlás, száltörés, sérülés vagy kidudorodás miatt), nem szabad használni.

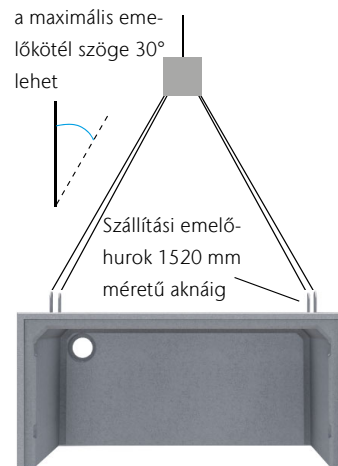
Az angolakna szereléséhez történő beemelése a belső menetes hüvelyek alkalmazásával történik:

Csavarjon be 4 db M16-os kötélhurkot. Győződjön meg arról, hogy a terhelés egyenletesen oszlik el a lánchevederen. Az 1000 kg-nál nagyobb tömegű angolaknát csak daruval szabad mozgatni. A kötélhurok megengedett legnagyobb terhelését nem szabad túllépni.

A kötélhurkot az alkatrész síkja mentén átlós húzással legfeljebb 30°-ig szabad terhelni. A panel felületére merőleges átlós húzás (=kereszt-húzás) nem megengedett. Ezért használjon kellően hosszú, négylábú lánchevedereket. A teherhorog sugarának legalább meg kell egyeznie a kötélhurok ívével, hogy elkerülje a sérülést. Ha a hurok megsérül (pl. meghajlás, száltörés, sérülés vagy kidudorodás miatt), nem szabad használni.

Szállítás:

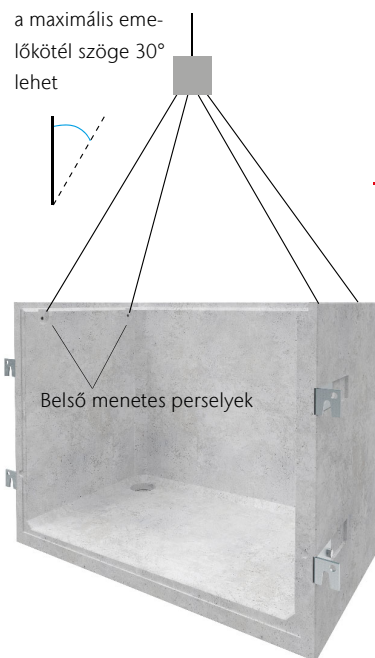
a maximális emelőkötélnél szöge 30° lehet



2050 és 2520 mm méretű akna esetében a menetes perselyben M 16 csavarokat és kötélhurokakat alkalmazzon.

Mozgatás:

a maximális emelőkötélnél szöge 30° lehet



Emelő hurok

Cikkszám: 377220

Beépítés előtti fontos információk

A fenékkal rendelkező angolaknák valamint az autóval megközelíthető angolaknák mindig 2-szeres rögzítést igényelnek (4 konzol). Részletes információkért lásd az alábbi táblázatot.

- Téglafalú vagy üreges falazóblokkos pincék esetén, vagy
- 1500 kg-nál nehezebb aknáknál, vagy
- 200 mm vagy annál nagyobb hőszigetelésvastagságra szerelt angolaknák esetében, vagy
- autóval megközelíthető aknáknál 160 mm hőszigetelés esetében...

... mindig 30 x 30 cm-es (sz x m) teherhordó sávalapot kell kialakítani az akna alá. A vízlevezető nyílás használatkor a sávalapot a vízlevezető nyílás mögé kell helyezni, hogy a csőcsatlakozás és a szifon egység beszerelhető legyen.

Rögzítő szerelvények

Szükséges rögzítő szerelvények (fenék nélküli aknák esetében)

szabad nyílás szélesség [mm]	szabad nyílás mélység [mm]	szabad nyílás magasság [mm]	közvetlenül a beton falra	hőszigetelés 60-160 mm	hőszigetelés 180-300 mm
820	500	1000-1500	1	1*	1
		1800-2000	2	2	1
	600	1000-1500	1	1*	1
		1800-2000	2	2	1
1020	500	1000-1500	1	1*	1
		1800-2000	2	2	1
	600	1000-1500	1	1*	1
		1800-2200	2	2	1
	800	1000-2200	2	2	1
		1000-2200	2	2	1
1270	500	1000-1500	1	1*	1
		1800-2000	2	2	1
	600	1000-1500	1	1*	1
		1800-2200	2	2	1
	800	1000-2200	2	2	1
		1000-2200	2	2	1
1520	500	1000-2000	2	2	1
		1000-2200	2	2	1
	800	1000-2200	2	2	1
		1000-2200	2	2	1
2050	500	1000-2000	2	2	1
		1000-2200	2	2	1
	800	1000-2200	2	2	1
		1000-2200	2	2	1
2520	600	1000-1800	2	2	1
		1000-1800	2	2	1
	1000	1000-1800	2	2	1

* A hőszigetelésre történő rögzítés esetén (2 konzol felül) mindig 2 távtartót kell használni alul, a szigetelés vastagságának megfelelően.

A 180-300 mm vastagságú hőszigetelésre szerelhető rögzítőkészletek már 4 rögzítő konzolt tartalmaznak.

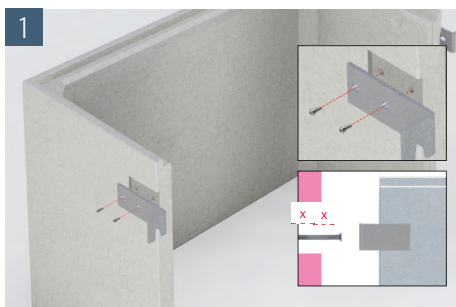
A fenékkal rendelkező angolaknákhoz mindig 2 rögzítőkészlet szükséges.

A falazott pince falakra történő felszereléskor mindig alul és fölül is alkalmazni kell a rögzítőkonzolt. Ezenkívül teherhordó sávalapot is ki kell alakítani.

Általában elegendő 1 felső rögzítő konzol alkalmazása az angolaknák felszereléséhez.

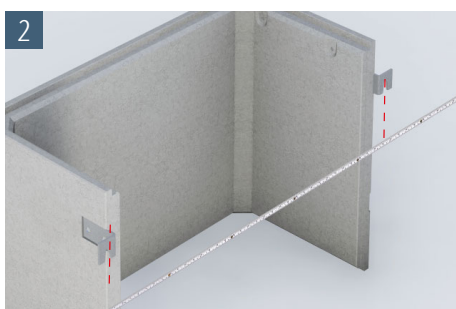
Az ACO vasbeton angolaknák egymásra szerelhetők. Alul lehet fenékkal rendelkező vagy fenék nélküli akna, és a magasításra mindig fenék nélküli akna alkalmazható. Egymásba rakáskor minden aknát dupla rögzítéssel (4 konzol) kell a falra rögzíteni. Az angolaknát mindaddig daruval kell tartani, amíg a teljes rögzítést el nem végzik ezen utasítások szerint. Az angolaknákat egymásra rakni mindaddig tilos, amíg a falra szerelés meg nem történik.

Kérjük, készítse elő a következő szerszámokat az összeszereléshez: dugókulcs (24 mm), mérőszalag, vízmérték, ácsceruza, fúró, fúrófej (Ø 16 mm betonfalhoz vagy 20 mm téglafalhoz), kőműves kalapács, sniccer.

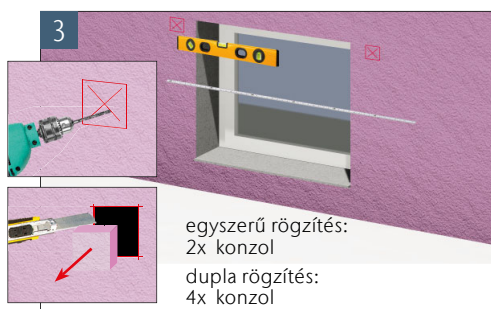


Először szerelje fel a rögzítő konzolokat az angolakna megfelelő menetperselyek által adott helyeire az akna külső oldalára a mellékelt 2 csavar segítségével. M 16x30.

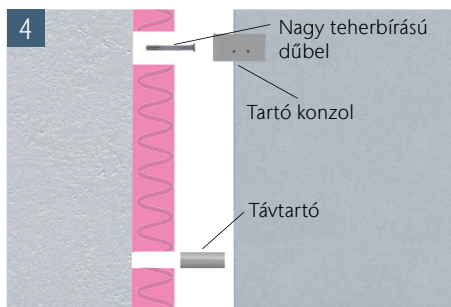
Megjegyzés: Az angolakna méreteitől függően összesen 2 vagy 4 konzolra van szüksége. Ezt láthatja az előző oldalon található áttekintésben. Arra is ügyeljen, hogy a szigetelésre való felszereléskor a szögek a szigetelés vastagságával túlnyúljanak az angolakna szélén.



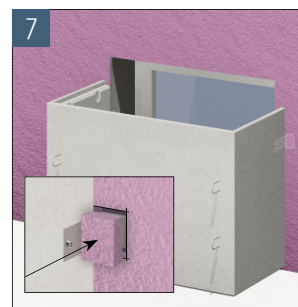
Most mérje meg a korábban felszerelt tartókonzolok tengelyirányú méretét. A szabványos rögzítéshez használja a tartókonzolok hosszú furatait.



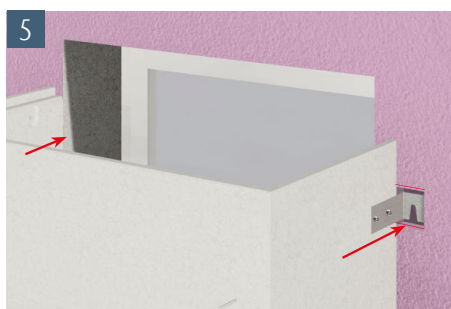
Ezután jelölje fel a falra/hőszigetelésre a 2 vagy 4 lyuk helyét úgy, hogy azok vízszintesen és középen helyezkedjenek el a pincefalra a nyílászáróhoz képest, és legalább 15 cm -rel mélyebben legyen a fenék az ablak párkánytól. Ezután kifúrhatja a lyukakat, majd tisztítsa ki a furatokat. Szigetelésre történő felszereléskor fúrás után vágja ki a szigetelésből a rögzítőkonzolok helyeit.



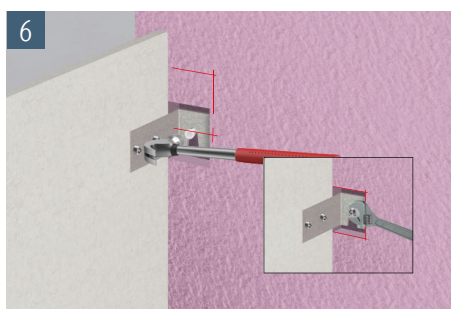
A hőszigetelésre történő egyszerű rögzítéshez (2 konzol) mindig két távtartót kell használni a szigetelés vastagságának megfelelően. A hőszigetelésben ki kell vágni a távtartók helyét.



Az angolakna testet daruval mindaddig tartani kell, amíg a teljes rögzítést el nem végzik ezen utasítások szerint. Végül az előzőleg kivágott szigetelést visszahelyezzük a mélyedésbe.



Az angolakna most beállítható és rögzíthető. Kérjük, vegye figyelembe a szállításra és áthelyezésre vonatkozó megjegyzéseket ebben az összeszerelési útmutatóban.



A kalapács segítségével üsse be a nagy teherbírású dübeleket a **betonfalba**. Az anyagát dugókulccsal felváltva kell meghúzni.

Téglafalra/ üreges falazóblokkra történő szereléskor az ide megfelelő rögzítő szerelvényeket kell alkalmazni. Ezenkívül teherhordó sávalapot kell kialakítani. A téglák minimális követelményeit lásd alább.

Minimum elvárások pincefalazó téglák és falazóblokkok esetében. Alkalmazandó szerelvények: 375144 és 375145 valamint 375146 injektáló habarcs.

- Tömör téglá > Mz 12
- Tömör terméskő > KS 12
- Tömör kis súlyú beton-téglá > V4
- Független üregű téglá > HLz 12
- Perforált terméskő > KSL 12
- Üreges könnyűbeton blokk > HBI 4
- Autoklávozott pórusbeton > G4 (Nyomó szilárdság > 4 N/mm²)

Beépítés előtti fontos információk:

A **talajvíz** okozta hidrosztatikai nyomás alatt szerelt beton angolaknak mindig **dupla rögzítést igényelnek** (4 konzol). Az ilyen akna felszerelése csak +5°C és +40°C közötti hőmérsékleten végezhető.

- Ha az angolakna teljes tömege nagyobb mint **1500 kg**, vagy
- **személygépkocsi** által terhelt angolakna esetében talajvízes környezetben...

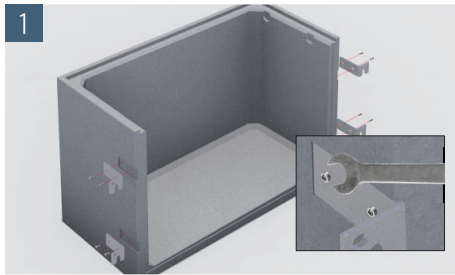
... mindig 30 x 30 cm-es (sz x m) teherhordó sávalapot kell kialakítani az akna alá. A vízvezető nyílás használatakor a sávalapot a vízvezető nyílás mögé kell helyezni, hogy a csőcsatlakozás és a szifon egység beszerelhető legyen.

Az ACO általában csak 1 felső elem (fenék nélküli elem) használatát javasolja minden típusú telepítéshez. A felső elemeket nem szabad víznyomásnak kitett esetben alkalmazni.

Ha szükséges, akkor speciális vízszigetelési eljárás alkalmazása szükséges a felső elem esetében.

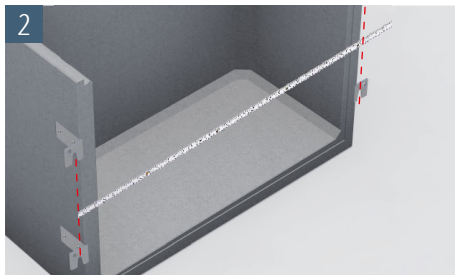


Kérjük, készítse elő a következő szerszámokat az összeszereléshez: dugókulcs (24 mm), mérőszalag, vízmérték, ácsceruza, fúró, fúrófej (Ø 16 mm betonfalhoz vagy 20 mm téglafalhoz), kőműves kalapács, sniccer.

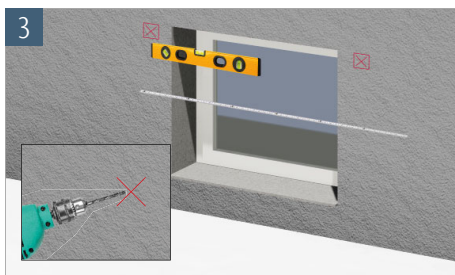


Először szerelje fel a rögzítő konzolokat az angolakna megfelelő menetperselyek által adott helyeire az akna külső oldalára a mellékelt 2 csavar segítségével. M 16x30.

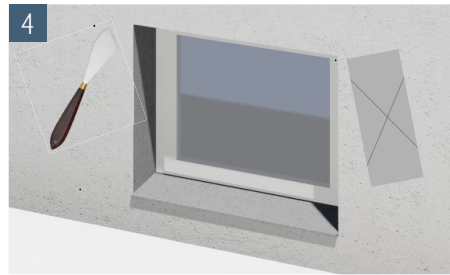
Megjegyzés: Talajvíz nyomás esetén minden esetben a négy szerelő konzol alkalmazása szükséges.



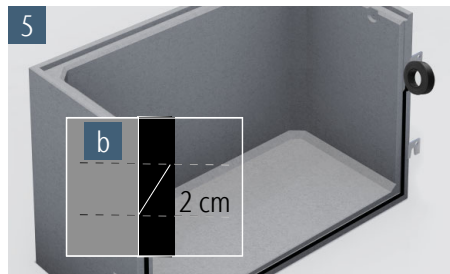
Most mérje meg a korábban felszerelt tartókonzolok tengelyirányú méretét. A szabványos rögzítéshez használja a tartókonzolok hosszú furatait.



Ezután jelölje fel a falra/hőszigetelésre a 2 vagy 4 lyuk helyét úgy, hogy azok vízszintesen és középen helyezkedjenek el a pincefalra a nyílászáróhoz képest, és legalább 15 cm -rel (ideális esetben 30 cm-rel) mélyebben legyen a fenék az ablak párkánytól. Ezután kifúrhatja a lyukakat, majd tisztítsa ki a furatokat. Szigetelésre történő felszereléskor fúrás után vágja ki a szigetelésből a rögzítőkonzolok helyeit.



Ezután alaposan meg kell tisztítani az épületfal érintkezési felületeit ahol az angolakna illeszkedni fog. Tisztítsa meg az angolakna érintkezési felületét is.

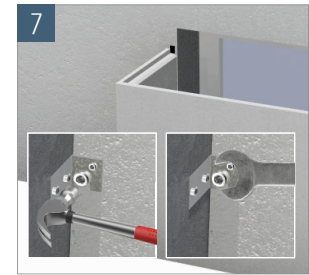


Az érintkezési felületnek száraznak és pormentesnek kell lennie! Vigye fel és nyomja a tömítőszalagot az angolakna érintkezési felületének középvonalára. Kérjük, vegye figyelembe, hogy a tömítőszalag átfedéses toldása csak az angolakna felső harmadában megengedett. Az átfedés legalább 2 cm (5b. ábra). Távolítsa el a védőfóliát a szigetelőszalagról. Még egyszer ellenőrizze, hogy a tömítőcsík megfelelően illeszkedik-e.



Az angolakna most beállítható és rögzíthető. Kérjük, vegye figyelembe a szállításra és áthelyezésre vonatkozó megjegyzéseket ebben az összeszerelési útmutatóban. A tömítőszalag helyes helyzetét folyamatosan, újra és újra ellenőrizni kell.

Fontos: Az anolakna testet daruval mindaddig tartani kell, amíg a teljes rögzítést el nem végzik ezen utasítások szerint. Végül az előzőleg kivágott szigetelést visszahelyezzük a mélyedésbe.



Végül egyenletes nyomással rögzítse az angolaknát a pincefalhoz. A kalapáccsal ezután be lehet állítani a nagy teherbírású dübeleket, és a csavarokat felváltva keresztben meghúzni a villáskulccsal. Nyomja össze a tömítőszalagot kb. 3 mm vastagságúra.

További megjegyzés:

A horganyzott rögzítőelemeket és konzolokat beszerelés után oldószermentes, bitumen alapú festékkel kell bevonni. Ez nem szükséges rozsdamentes acél rögzítőelemeknél.

A beton angolaknát nem szabad támaszként használni (állványzathoz vagy hasonlóhoz).

Visszatöltés és tömörítés

Kizárólag homogén szemcseméretű, nem kohéziós anyagok (pl. homok-kavics keverék) használhatók feltöltésre, amelyet közvetlenül a beépítés után kell elvégezni. Ezen kívül az angolaknára előzetesen csúszó- vagy domborlemez kell rögzíteni. A homogén töltőanyagot rétegenként helyezze el és tömörítse. A munka során figyelembe kell venni a DIN 18300 szabványt. Használjon lapvibrátort és távtartót, hogy megfelelő távolságot tartson az angolaknától (legalább 0,3 m).

Az 1520 mm és annál szélesebb angolaknánál fennáll a repedés veszélye a feltöltés

és tömörítés során az akna elülső részének erős nyomásterhelése miatt. Az angolaknát ezért a falra szerelés vagy tömörítés előtt teljes szélességében belülről faanyaggal ki kell támasztani a tömörítés folyamán.

1800 mm feletti angolakna magasságnál két vízszintesen elhelyezett kitémasztó fa stafnit kell egyenletesen elosztva behelyezni a fal merevítése érdekében.

Fokozatosan és alacsony nyomóterheléssel töltse vissza és tömörítse a földet.

További megjegyzés:

A beton angolaknákat nem szabad támaszként használni (állványzathoz vagy hasonlóhoz).

Rácskiemelés elleni védelem szerelése



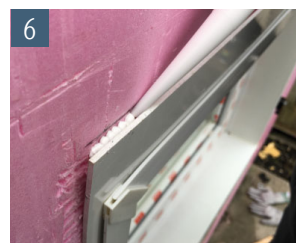
Helyezze be a négy rácskiemelés elleni védőlemezt a rácson kialakított négy hosszúkás lyukba (kettő mindkét oldalon).



Csavarral rögzítse az angolakna testhez.

Hátfal panel szerelése

1. Csúsztassa a hátsó panelt az angolakna fal felőli horonyba.
2. Jelölje meg az ablak kávvonalát belülről. Ehhez használja a már beépített szigetelést vonalzóként. Vegye figyelembe a szigetelés csatlakozási profiljának külső méretét. Szükség esetén vágja le a szigetelést.
3. Vegye ki a hátsó panelt, és szűrőfűrészsel vágja ki az ablaknyílást. Távolítsa el a védőfóliát.
4. Helyezze vissza a hátfal panelt.
5. Szerelje össze és helyezze be a szigetelő csatlakozási profilt a szerelési útmutató szerint.
6. Vigyen fel ragasztó-tömítőanyagot a felső oldalra a hátsó panel mögött. Nyomja rá a hátsó panelt.
7. Simítsa el a ragasztó-tömítőanyagot a hátsó falról a szigetelésre és a horonyra való átmenetben.



6

ACO Kereskedelmi Kft.

2330 Dunaharaszti
Jedlik Ányos út 24.

Tel. +36 24 620 380
Fax +36 24 620 389
acohu@aco.hu
www.acoself.hu

