

*Beépítési-, kezelési- és
karbantartási útmutató*

LIPUMAX



*Zsírleválasztó berendezések
Kézi tisztítású, földbe telepíthető*

NG 1 – 2 – 4 – 7 – 10 – 15 – 20 – 25

MSZ EN 1825 szerint

Típus:.....

Sorozatszám:.....

Gyártási év:.....

Tartalomjegyzék:	oldal
Tartalomjegyzék	2
1. Általános információk	3
1.1. A termék legfőbb előnyei	3
1.2. Alkalmazási területek	3
1.3. Működési leírása	3
2. Fontos információk	3
3. Elhelyezés, beépítés	4
3.1. Elhelyezés	4
3.2. Beépítés menete	4
4. Méretek	5
5., Üzembe helyezés	5
6., Üzemeltetés	6
6.1., A visszatartott hulladék anyagok kezelése	6
7., Leürítés	6
8., Karbantartás és hibaelhárítás	7
9., Garancia	7
Üzemnapló	8

1., Általános információk

1.1., A termék legfőbb előnyei

- Átfogó, az igényekhez alkalmazkodó termékprogram utólagos beépítés lehetőségével is
- Kompakt kivitel
- Kis térfogat – alacsonyabb hulladék eltávolítási költségek
- Akár D400 terhelésre is

1.2., Alkalmazási területek

Az állati és növényi zsírokkal és olajokkal terhelt szennyvizekből a csatornába bocsátás előtt a zsírokat le kell választani. Amennyiben ez nem történne meg, a kihűlő zsír a csővezetékek falára lerakódva csökkentené az átfolyási keresztmetszetet, és idővel duguláshoz vezetne. Hosszabb távon az agresszív zsírsavak megtámadják a beton csatornacsöveket, illetve a csatornahálózat beton műtárgyait. A zsírsavak gyors bomlása jelentős szagterhelést okozhat. Nyíltfelszínű csatornába, vízfolyásba kerülve a felúszó zsír- ill. olajréteg gátolja a természetes oxigénbe-oldódást.

Fenti okok miatt a vonatkozó magyar előírások értelmében a magas zsír- illetve olajtartalmú szennyvizeket a közcsatornába bocsátás előtt zsírleválasztón kell átvezetni.

E termékcsoport fő alkalmazási területét a konyhaüzemek (kórházak, öregotthonok stb.), nagykonyhák és étkezdék, vágóhidak, húsfeldolgozó üzemek, áruházak stb. jelentik

1.3., Működés leírása

A zsírleválasztó berendezés kompakt kivitelű, azaz ülepítő térből és leválasztó térből áll. Tisztán fizikai alapon a nehézségi erő (sűrűségkülönbség) elvén működik. A berendezés beömlő csonkján beömlő, zsírokkal, olajokkal terhelt szennyvíz egy energiatörő és áramláterelő elemnek ütközik, áramlása lefelé fordul. A víznél nehezebb összetevői a tartály fenekére ülepednek le. A csatornához képest jelentősen kiszélesedett térben kialakult lassú áramlás mellett a víznél könnyebb zsírok és olajok a felszínre úsznak, míg a víz elvezetése a műtárgy aljáról az iszaptér felett történik egy merülő-csővön keresztül.

A víz felszínén felgyülemlett zsíradék és a leülepedett iszap időszakos eltávolítása a földém bűvönnyílásain át történhet.

2., Fontos információk

- A zsírleválasztókat visszatörölődés nélkül, azaz nyomásmentesen kell üzemeltetni. A visszatörölődési szint alatti beépítés esetén ezért áttemelő berendezést kell hozzákapcsolni.
- A zsírleválasztó berendezésbe csak olyan szennyvíz vezethető be, amelyből szerves eredetű zsírokat és olajokat kell leválasztani.
- A zsírleválasztót a szennyvízcsatornára kell csatlakoztatni.
- A lerakódások csökkentése érdekében a ráfolyó vezetékeket 1:50 lejtéssel (2%) és könnyen tisztítható módon kell kialakítani.
- **A zsírleválasztó tartós kifogástalan működése csak megfelelő időben történő ürítés és gondos karbantartás mellett biztosított.**
- A berendezéseknek a problémamentes hulladékkezelés érdekében jól hozzáférhetőnek kell lenniük.
- Általában minden leválasztó mögött mintavételi lehetőséget kell kialakítani.

3., Elhelyezés, beépítés

3.1., Elhelyezés

A zsírleválasztó berendezéseket fagymentes (fagymentes elhelyezésről beszélünk, ha a beömlő csonk fenékmélysége a felszíntől min. 80 cm), a tisztítandó szennyvíz keletkezési helyéhez a lehető legközelebb eső helyen építsük be. Ezzel minimálisra csökkenthető a zsírleválasztó előtti csőszakaszon a zsírlerakódások kialakulása. A Lipumax vasbeton zsírleválasztók földfelszín alá kerülhetnek beépítésre.

A zsírleválasztó beépítési helyének jó megközelíthetőségét biztosítani kell a karbantartási és az ürítési munkák elvégzése céljából. A berendezéseket lehetőleg ne helyezzünk közlekedési utak, rakodási felületek alá. A karbantartáshoz, tisztításhoz biztosítsunk vízvételi lehetőséget

A beépítés szintjének megválasztásánál ügyelni kell az elvezető csatornahálózat visszaduzzasztási viszonyaira. Amennyiben a berendezés a visszaduzzasztási szint alá kerülne, a tisztított víz átemelésével kell a mindenkori elfolyást biztosítani.

3.2., Beépítés menete

A beépítés során ügyelni kell arra, hogy a vízzáróan kialakított műtárgy ne sérüljön meg.

A berendezés beépítése a helyszínen szerelő jellegű, ennek megfelelően az előkészített munkagödörben rövid idő alatt elkészíthető.

Amennyiben a berendezés beépítésekor a munkagödörben felgyülemlt talajvíz vagy esővíz található, azt a szerelés időtartamára el kell távolítani. Talajvízveszély esetén a tervezővel, ill. a szállítóval egyeztetni kell, amennyiben a felúszás veszély fennáll, a műtárgyat le kell horgonyozni.

A berendezés kifogástalan működésének alapvető feltétele a vízszintes beépítés biztosítása. A műtárgy alapozását az építéshelyi talajviszonyoktól, valamint a műtárgyak tömegétől és alakjától függően a tervezőnek kell előírnia, ügyelve arra, hogy a tömörített homokos kavics kiegyenlítő rétegnek is helye legyen.

A műtárgy helyére emelését darus függesztéssel kell végezni, a berendezésen erre a célra kialakított emelőfülek segítségével.

A ráfolyó-és elfolyó csonkok minden csatornaépítésben járatos csőtípushoz szabványos és a kereskedelemben kapható csatlakozóelemmel csatlakoztathatók. A beömlő vezeték minimális lejtése 2 %. A beömlőcsonk előtt a csőátmérő tízszeresének megfelelő csillapítószakaszt kell beiktatni.

A szerelésnél ügyelni kell a csőtengely pontos beigazítására és a folyásirány helyességére. A tartály behelyezését követően az illesztési felületeket meg kell tisztítani a szennyeződésektől és a tömítőgyűrűk behelyezése után, a fedél (ill. magasító elem) elhelyezhető. Az illesztéskor ügyelni kell arra, hogy a fedélnyílások a terv szerint helyezkedjenek

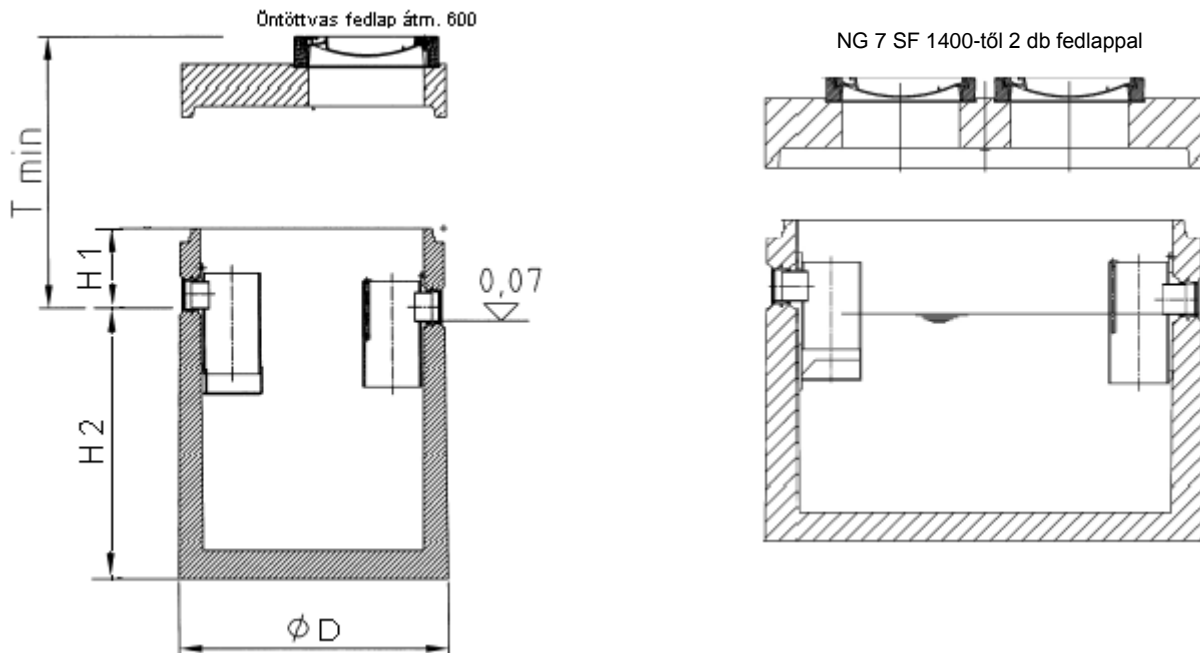
A munkagödör visszatöltése előtt a berendezések és csőcsatlakozások tömítettségét vízzárósági próbával ellenőrizni kell!

A zsírleválasztó működése és a tisztított víz minőségének ellenőrzése céljából javasolt az elvezető szakaszon egy ellenőrző akna beépítése.

A zsírleválasztóba kizárólag az adott zsíros és olajos szennyvizet kibocsátó üzem (pl. konyha) technológiai vizei vezethetők.

Fekáliás szennyvízvezeték csatlakozása tilos!

4., Méretek



NG (l/s)	Iszaptér térfogat (liter)	DN (mm)	Méret mm-ben					Tömeg (kg)	
			D	H1	H2	T min	T max	Legnagyobb emelési	össztömeg
1	100	100	1240	395	870	725	5395	1630	2290
	200			375	1125	705	5375	1877	2537
2	200			375	1125	705	5375	1877	2537
	400			325	1295	655	5325	2003	2663
4	400	150	1470	350	1270	680	5350	2003	2673
	800			440	1510	770	5440	3183	4223
7	700			440	1510	770	5440	3183	4223
	1400			425	1265	815	5425	6200	8700
10	1000	200	2300	425	1265	815	5425	6200	8700
	2000			450	1500	840	5450	6220	8720
15	1500			475	1475	865	5475	6220	8720
	3000			475	2105	865	5475	7800	10300
20	2000			460	1810	850	5460	7100	9600

5., Üzembe helyezés

Üzembe helyezés előtt meg kell győződni a műtárgy belsejének tisztaságáról, szükség esetén a műtárgyat ki kell takarítani.

Meg kell győződni a be- és kiömlő vezetékek átjárhatóságáról

A kitarított berendezést tiszta vízzel kell feltölteni az elfolyási szintig.

A fedlapot (fedlapokat) vissza kell helyezni a helyére.

6., Üzemeltetés

A berendezést csak olyan személy kezelheti és végezheti annak karbantartását, aki a kezelési utasítást, az abban foglalt előírásokat, és a munkavédelmi, ill. balesetvédelmi érvényes előírásokat is ismeri!

A berendezés üzemeltetésével és karbantartásával egy felelős személyt kell megbízni. Az összes elvégzett üzembe helyezési, karbantartási és üritési munkákat egy külön erre a célra vezetett üzemeltetési naplóba fel kell jegyezni (lásd 9. oldal).

Jelen kezelési és karbantartási útmutatót a berendezés közelében jól látható helyen ki kell függeszteni.

6.1., A visszatartott hulladékanyagok kezelése

Megfelelő időközönkénti ürítés = kifogástalan működés

A berendezés kifogástalan működésének, az elfolyó víz megfelelő mértékű tisztaságának alapvető feltétele a zsírleválasztó rendszeres ellenőrzése, a leülepedett iszap és a visszatartott zsiradék időszakos eltávolítása. A berendezést szükség szerint lehetőleg 14 naponta, de legalább havonta egyszer üríteni kell. Az ürítési időszakokat úgy kell megválasztani, hogy a visszatartott anyagok mennyisége az iszap- és zsírleválasztó terek kapacitását ne haladja meg, de legalább havonta, a műtárgyat teljesen le kell üríteni és kitisztítani. Ennek be nem tartása esetén az elfolyó víz minősége nem garantálható.

Hosszabb üzemszünet előtt is javasolt a műtárgy leürítése.

A zsírleválasztókban összegyűlt koncentrált szennyező anyagok veszélyes hulladékok, szakszerűtlen elhelyezésük környezeti károkat okozhat!

7., Leürítés

Az iszaptérben összegyűlt anyagok, valamint a zsírtérben felúszott zsír eltávolításához **a berendezés teljes leürítése szükséges**. Ez átmeneti üzemszünetet eredményez, célszerű tehát az ürítés időpontját úgy megválasztani, hogy az ezalatt befolyó szennyvízzel ne kelljen számolni.

A fedlapok eltávolítása után a leürítés történhet szippantó kocsival, vagy zagyszivattyúval. Kisebb berendezések esetében manuális merítéssel.

Az ürítés után a műtárgy belsejét vízszugárral át kell öblíteni az esetlegesen visszamaradó szennyeződések eltávolítása céljából. Az öblítő vizet a műtárgyból szintén el kell távolítani. A zsírleválasztó ismételt üzembe helyezését lásd az 5. pontban.

Az eltávolított iszap és zsiradék veszélyes hulladék ezért azt, erre jogosítvánnyal rendelkező szakcégnek ártalmatlanításra át kell adni.

Célszerű az ürítést is közvetlenül egy szakcéggel elvégeztetni

8., Karbantartás és hibaelhárítás

A berendezés üzemvitelétől függetlenül évente legalább kétszer nagy karbantartási munkát kell végezni. Ennek során a berendezés teljes leürítését és kitakarítását követően ellenőrizni kell a műtárgy vízzáróságát, a falak, a fedlapok, a tömítések és a csatlakozócsövek állapotát, sértetlenségét.

A nagy karbantartási munkát csak erre a feladatra kiképzett szakember végezheti.

Az ACO Passavant karbantartási szerződéseket ajánl.

Kérje szervizszolgálatunk karbantartási, hulladékelszállítási, szerviz, valamint javítási munkák elvégzésére vonatkozó ajánlatát!

**ACO Magyarország Bt.
1106. Budapest, Jászberényi út 38-72.
Tel.: 36-1-260-9882, Fax: 36-1-260-7052**

9., Garancia

ACO a gyártó utasítása szerinti szakszerű beépítés esetén a beépített ACO termékek funkció és formatartására 2 év általános garanciát vállal.

Semmilyen garanciát nem vállalunk a következő esetekben:

- nem megfelelő, vagy szakszerűtlen használat
- hibás szerelés ill. üzembe helyezés a megrendelő vagy harmadik fél által
- hibás vagy hanyag kezelés, nem előírás szerinti, a jelen útmutatónak nem megfelelő karbantartás
- hiányos építési kivitelezés

Csak a felsorolt feltételek gondos figyelembe vétele esetén vállaljuk a kifogástalan működésre vonatkozó garanciát.

Javasoljuk, hogy ügyfélszolgálatunkkal kössenek karbantartási szerződést.

ÜZEMNAPLÓ

A DIN 4040 / prEN 1825 szerinti zsírleválasztó berendezéshez

Gyártó: ACO Gmbh.
Ulsterstraße 3.
36269 Philippstahl

Forgalmazó: ACO Magyarország Bt.
1106. Budapest
Jászberényi út 38-72.

Ügyfélszolgálat: Telefon: +36-1/260-9882
Fax: +36-1/260-7052
e-mail: acohu@aco.hu

Beépítés helye:

Típus:

Névleges méret:

Építőipari Műszaki Engedély: **A-1031/1998**

Zsírleválasztó úrtartalma:

Üzembe helyezés:

Karbantartás gyakorisága:

Szerződő partner: **ACO Magyarország Bt:**

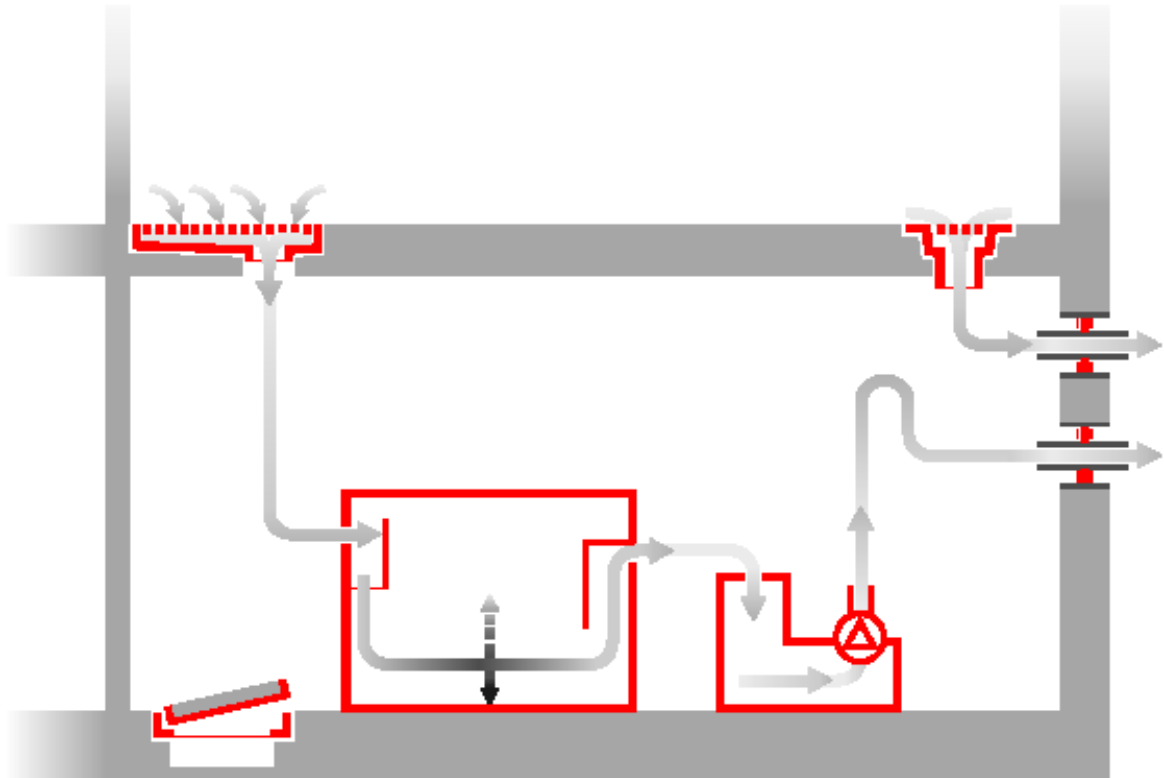
Szerződés kelte:

Szerződés száma:

Zsírleválasztó berendezés üzemi naplója a DIN 4040 / prEN 1825 szerint

Dátum:		Dátum	
Elvégzett munka: Ürités /tisztítás/ Újrafeltöltés Nagykarbantartás Egyéb	(hulladékkezelő váll. vagy kezelőszemélyzet aláírása)	Elvégzett munka: Ürités /tisztítás/ Újrafeltöltés Nagykarbantartás Egyéb	(hulladékkezelő váll. vagy kezelőszemélyzet aláírása)
Kivett mennyiség (kb. liter):		Kivett mennyiség (kb. liter):	
Vízfelhasználás (m3):		Vízfelhasználás (m3):	
Tisztítószer fajtája:		Tisztítószer fajtája:	

Dátum:		Dátum	
Elvégzett munka: Ürités /tisztítás/ Újrafeltöltés Nagykarbantartás Egyéb	(hulladékkezelő váll. vagy kezelőszemélyzet aláírása)	Elvégzett munka: Ürités /tisztítás/ Újrafeltöltés Nagykarbantartás Egyéb	(hulladékkezelő váll. vagy kezelőszemélyzet aláírása)
Kivett mennyiség (kb. liter):		Kivett mennyiség (kb. liter):	
Vízfelhasználás (m3):		Vízfelhasználás (m3):	
Tisztítószer fajtája:		Tisztítószer fajtája:	



Az **ACO Magyarország**
az **ACO** cégcsoport tagja

e-mail: acohu@aco.hu
honlap: www.aco.hu

ACO Magyarország
Építőelemeket Forgalmazó Bt.

1106 Budapest
Jászberényi út 38-72.
T : +(36-1)-260-9882
F : +(36-1)-260-7052

ACO építőelemek
mély- és magasépítés

ACO boxx
barkácsprogram

ACO passavant
épületgépészet

ACO licht
felülvilágítás, bő- és füstelvezetés